

Poszukiwanie
skarbów i smok
Zamkowa jama
idzie do remontu

FOT. KATARZYNA KUJAKOWSKA



CZYTAJ NA STRONIE 6

Sławomir
Załomski w akcji
Policjant
znów na planie

FOT. TVMP



CZYTAJ NA STRONIE 3

Autobusy
czeka audyt!
Czy to uzdrowi
komunikację?

FOT. GRZEGORZ KUJAKOWSKI



CZYTAJ NA STRONIE 5

STYCZEŃ 2026 r. ROK VIII | NR 1 (81)

olesnica**info**.pl

OLEŚNICA • BIERUTÓW • DOBROSZYCE • SYCÓW • DZIADOWA KŁODA www.olesnicainfo.pl • facebook.com/olesnicainfo/ • email: redakcja@olesnicainfo.pl

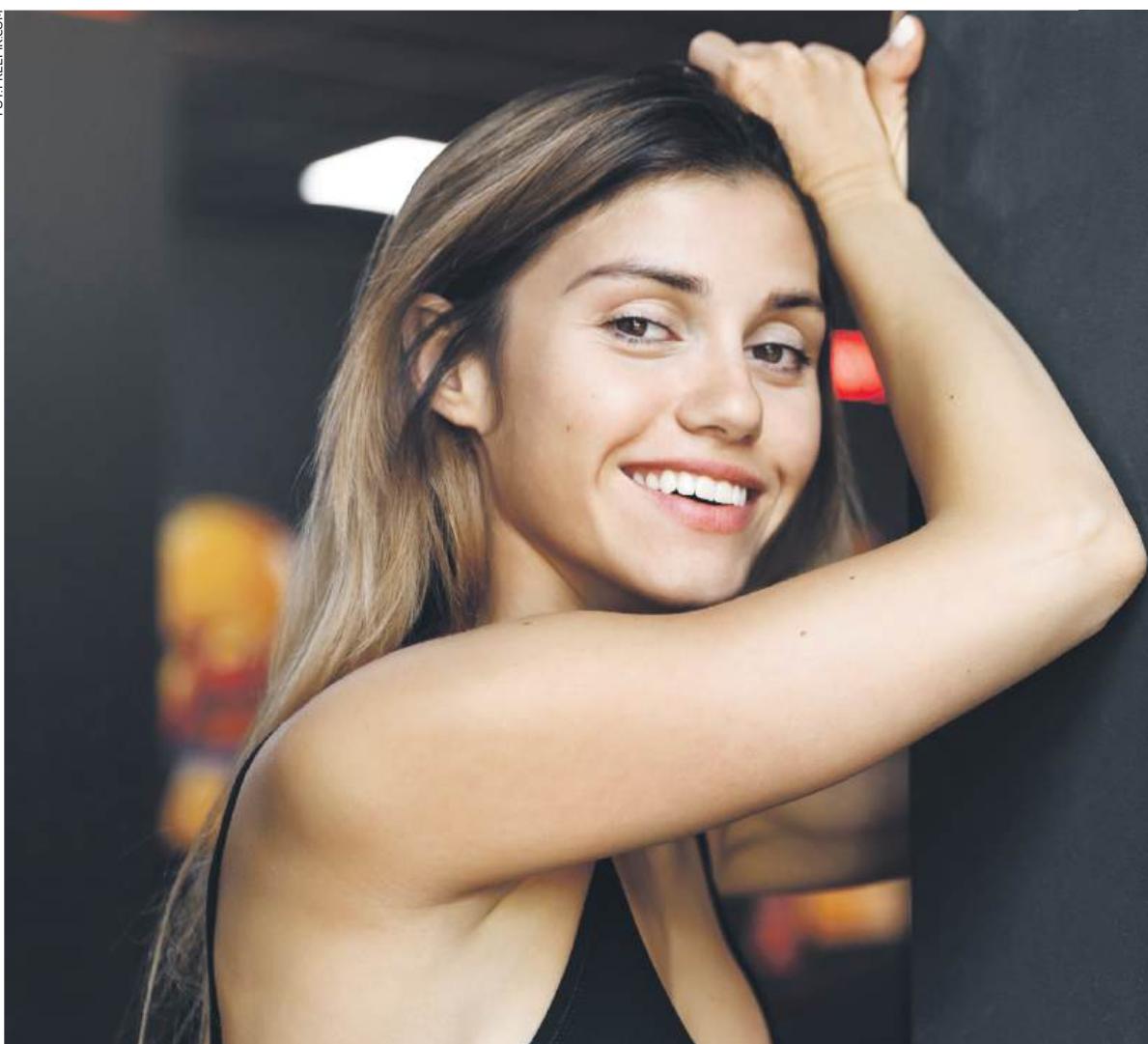
GAZETA
BEZPŁATNA
dostępna również
na stronie
olesnicainfo.pl

Kuria ukarała
popularnego
księdza,
który działa
w internecie

CZYTAJ NA STRONIE 5

Z NAMI BĘDZIESZ NA BIEŻĄCO! AKTUALNE INFORMACJE NA WWW.OLESNICAINFO.PL

FOT. FREEPIK.COM



ZDROWIE URODA FITNESS

Oddajemy w Wasze ręce najnowszy numer
naszej gazety poświęconej zdrowiu i urodzie.

W dzisiejszych czasach, kiedy tempo życia
przyspiesza, a stres towarzyszy nam na każdym
kroku, niezwykle ważne staje się dbanie o nasze
zdrowie zarówno fizyczne, jak i psychiczne.

Dlatego postanowiliśmy stworzyć przestrzeń,
w której znajdziecie inspiracje, porady oraz wiedzę
od lokalnych specjalistów. Strony 7-11

FOT. GRZEGORZ KUJAKOWSKI



Utajniony proces i duże emocje w sądzie

Przed Sądem Rejonowym
w Oleśnicy odbyła się
kolejna rozprawa w gło-
snej sprawie pogryzienia
młodej kobiety przez psy
rasy American Bully. Do
dramatycznych wydarzeń
doszło w maju 2024 roku
w Świerznej. Styczeńniowe
posiedzenie sądu zostało
utajnione, co tylko spo-
tęgowało emocje, które
towarzyszą tej sprawie. W
sądzie pojawili się m.in.
mieszkańcy wsi.

CZYTAJ NA STRONIE 3

FOT. ARCHIWUM PRYWATNE



Na pierwszej linii dziecięcych dramatów
Praca zastępczych mam nigdy nie ma końca

CZYTAJ NA STRONIE 2

POGODA

**NIEDZIELA**
max. -4°C min. -8°C**PONIEDZIAŁEK**
max. -4°C min. -11°C**WTOREK**
max. -2°C min. -10°C**ŚRODA**
max. 1°C min. -5°C**CZWARTEK**
max. 4°C min. -3°C**PIĄTEK**
max. 5°C min. -2°C**SOBOTA**
max. 3°C min. -2°C

PROSTO W OCZY

*Ciche bohaterki,
wielkie serca*

KATARZYNA KIJAKOWSKA

Ostatnio miałam przyjemność spotkać się z kobietami, które prowadzą zawodowe rodziny zastępcze w naszym powiecie.

To była rozmowa – zwykła i niezwykła jednocześnie. Przy kawie, z uśmiechem. Słuchałam historii o dzieciach, które przychodzą nagle. Bez walizki. Bez planu. Czasem tylko z reklamówką i ogromnym bagażem doświadczeń, na które żadne dziecko nie zasługuje. Bycie zawodową rodziną zastępczą to rola, która wymaga nieustannej gotowości. To dyżur emocjonalny trwający dwadzieścia cztery godziny na dobę. To odpowiedzialność za kogoś, kto już na starcie nie ufa światu, dorosłym, systemowi. To konieczność bycia jednocześnie opoką, tłumaczem trudnych emocji, terapeutą, nauczycielem i... zwyczajnym domem. To ogromny ciężar. Psychiczny, emocjonalny, często fizyczny. Dźwigany po cichu, bez fleszy, bez nagród, bez nagłówków w gazetach. Bo kiedy zawodowa rodzina zastępcza działa dobrze, nikt tego nie zauważa. Dziecko po prostu zaczyna funkcjonować. Uśmiecha się. Zaspia spokojnie. Przystaje się bać. A jednak w tych opowieściach było też coś jeszcze – prawdziwa radość z małych kroków. Z pierwszego „ciocia”, z nieśmiałego przytulenia, z chwili, gdy dziecko po raz pierwszy w życiu uwierzyło, że dorosły nie znika. Że obietnice mogą być dotrzymywane. Że dom to nie zawsze strach. Te kobiety nie mówiły o sobie jak o bohaterkach. Raczej jak o kimś, kto „robi, co trzeba”. A przecież robią coś absolutnie wyjątkowego. Dają dzieciom czas. Bez warunków. Bez gwarancji, że zostaną na dłużej. Kochają, wiedząc, że czasem trzeba będzie pozwolić odejść. Wysłałam z tego spotkania z przekonaniem, że o takich kobietach trzeba mówić głośniej. Te rodziny są dowodem na to, że najważniejsze rzeczy dzieją się po cichu. ●

Katarzyna Kijakowska
redakcja@olesnicainfo.pl

W ich domach nie istnieje pojęcie „po godzinach”. Nie ma ciszy po pracy, zamykania drzwi ani odkładania problemów na jutro. Są za to nocne dyżury przy łóżku dziecka, poranne telefony do terapeutów, nagłe wizyty u lekarzy i stała gotowość na wszystko, co może przynieść kolejny dzień.

Rada Powiatu Oleśnickiego podjęła decyzję o podwyższeniu wynagrodzeń dla zawodowych rodzin zastępczych i prowadzących rodzinne domy dziecka. Do tej pory ich pensje były niższe niż minimalne wynagrodzenie: – Nie powiemy, że jesteśmy usatysfakcjonowane, ale pierwszy raz ktoś powiedział: widzimy wasz trud. To pierwsza taka decyzja od lat. – Mamy nadzieję, że to dobry początek do zrozumienia tego, iż piecza zastępcza to ciężka, całodobowa praca – bez urlopów, bez chorobowego, bez realnych zabezpieczeń – podkreślają moje rozmówczynie.

24 GODZINY NA DOBĘ

Agnieszka Gierus mówi spokojnie, bez patosu. – Chciałabym, żeby ludzie zobaczyli, jak ta praca wygląda od środka. Co znaczy sprawować pieczę nad dziećmi przez całą dobę. Bez urlopu. Bez chorowania.

Do ich domów trafiają dzieci po traumach, zaniedbaniach, przemocy, z niepełnosprawnościami i zaburzeniami rozwojowymi. – To nie są dzieci tylko „do przytulenia”, bo bywa, że na początku one się nawet tego przytulania boją. To dzieci z ogromnymi potrzebami – emocjonalnymi, zdrowotnymi, rozwojowymi – podkreśla.

Marzena Tomalik od sześciu lat prowadzi zawodową rodzinę zastępczą. Mówi o czymś, czego nie widać w statystykach ani sprawozdaniach. – My możemy stawiać na głowie, budować dziecko od zera, a wystarczy jed-



Do ich domów trafiają dzieci po traumach, zaniedbaniach, przemocy, z niepełnosprawnościami

no zdanie w szkole: „Ty nie masz mamy ani taty” i nagle wracają lęk, złość, niska samoocena – opowiada. – Często zmagamy się z problemami, które dzieci wyniosły z domów biologicznych. I to są rzeczy, których nie da się „naprawić” pieniędzmi.

„TO NIE SĄ PIENIĄDZE DLA NAS”

Kobiety zgodnie podkreślają jedno: środki przyznawane na dzieci nie są dodatkiem do domowego budżetu. Trafiają na terapię, rehabilitację, leczenie i dojazdy do specjalistów, często rozsianych po całej Polsce.

Agnieszka Gierus opowiada historię dziewczynki z zespołem Downa, która trafiła do jej domu. Miała 18 miesięcy. Nie chodziła, nie mówiła, nie wykonywała żadnych czynności. Od pierwszego

Piecza zastępcza to ciężka, całodobowa praca - bez urlopów, bez chorobowego, bez realnych zabezpieczeń socjalnych

dnia to była rehabilitacja – codzienna, żmudna. Dziś dziecko chodzi, zaczyna mówić i funkcjonuje znacznie lepiej, niż przewidywali lekarze. – Ludzie, którzy nie widzieli

jej dwa, trzy miesiące, mówią: to niemożliwe. A to jest ciągła praca – z terapeutami i w domu – opowiada. Dziewczynka ma chore serce i problemy ze wzrokiem. – Jeździmy do specjalistów w całej Polsce. Chcę jej pomóc, bo co ją w życiu czeka? DPS? – pyta retorycznie.

SĄD W KUCHNI, KURATOR W SALONIE

Z dzieckiem do domu wchodzi cały system: sądy, kuratorzy, dokumenty, postępowania rodzinne i – bardzo często – rodzice biologiczni.

Marzena Ciechanowska z Miłowic od siedmiu lat prowadzi rodzinny dom dziecka i opiekuje się siedmiorgiem dzieci. – Nie każdego stać, żeby wziąć obce dziecko do domu. Bo razem z nim przychodzi sprawa sądowa, kuratorzy, rodzice biologiczni. Rodzice, którzy nierzadko obwiniają opiekunów za decyzje instytucji. Słyszymy, że to przez nas dzieci zostały im zabrane. A my zostajemy z tym sami – mówi i dodaje jeszcze jeden istotny fakt: – Pracujemy na umowie zlecenia. Nie mamy zwolnień lekarskich, urlopów. Nawet o raty w banku jest ciężko.

Ilona Izdebska i **Alicja Dzieśszuk** zajmują się najmłodszymi dziećmi – noworodkami i niemowlętami. Przez ostatnie dziesięć lat przez jej dom przewinęło się 17 dzie-

ci. Większość trafiła do adopcji. Ale nie zawsze to takie proste. – Tosia mogłaby już mieć nowy dom. Ale rodzina biologiczna składa kolejne pisma w sądzie, chociaż tak naprawdę nie chce się nią opiekować.

Efekt? – Dziecko jest zablokowane. Miejsce jest zablokowane. A im dłużej to trwa, tym trudniej będzie jej odejść do adopcji – podkreśla.

Jola Domagała prowadzi rodzinny dom dziecka wspólnie z mężem. – Dzieciom poświęciłam całe życie – mówi, wspominając, że wiele lat temu, już jako mama dwójki biologicznych dzieci, zapragnęła stworzyć dom dla dziecka adoptowanego. – Chłopiec, który nas wtedy trafił miał rodzeństwo, które pozostało w placówce – opowiada. – Kiedy rozpoczęliśmy starania o zabranie ich do nas nie mogliśmy zrozumieć, dlaczego jest w nim taki opór. Dopiero po jakimś czasie przyszła refleksja i zrozumienie – w rodzinnym domu to on, choć miał tylko 7 lat, był za rodzeństwo odpowiedzialny, sprawował opiekę, był karany. Myślałam, że w nowym domu będzie tak samo. Dziś w całym powiecie funkcjonuje zaledwie pięć zawodowych rodzin zastępczych i dwa rodzinne domy dziecka. To dramatycznie mało w zestawieniu z realnymi potrzebami. ●

Odeszli od nas

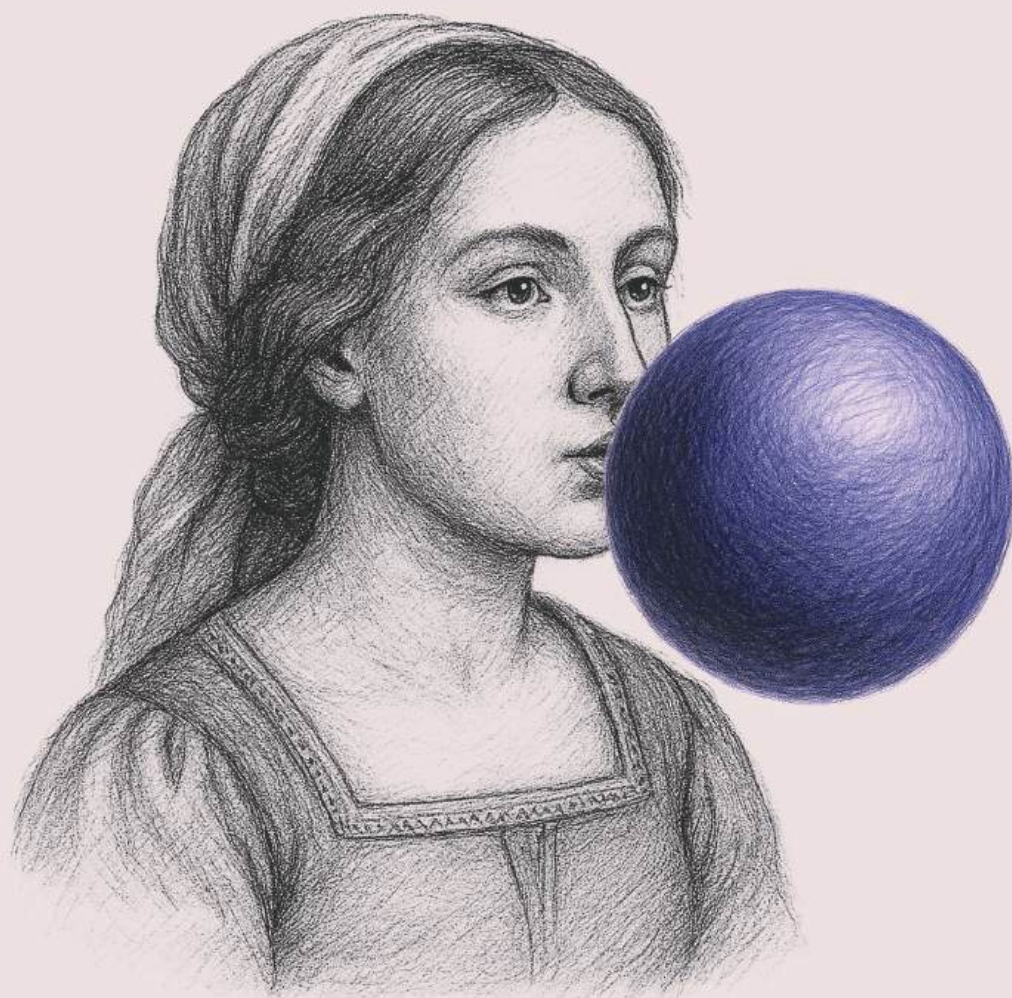
Zbigniew Szłyżkiewicz
Władysława Mieczkowska
Bronisława Wojtasiak
Beata Jednoróg
Zofia Witkowska
Paweł Rogulski
Anna Konopska
Jan Robak
Józef Brocki
Rozalia Wójcik
Janusz Auguściak
Irena Szpakowska

Paweł Krakowiak
Roman Gałań
ppłk Zdzisław Kierkicz
Stefania Majewska
Dominik Sosnowski
Zofia Mazurek
Maria Ronij
Leszek Sowula
Jarosław Adamiak
Klara Majewska
Bogusław Gabor
Leszek Sowula
Stanisława Ciechanowska
Małgorzata Proszkowska

olesnicainfo.pl

BEZPŁATNA GAZETA LOKALNA
I PORTAL INTERNETOWY**Redaktor naczelny**Grzegorz Kijakowski
grzegorz.kijakowski@olesnicainfo.pl
tel. 669 389 651**Biuro reklamy:**redakcja@olesnicainfo.pl
tel. 733 841 591, 669 389 651**Wydawca:** K&G EnterprisesKijakowski Grzegorz
Druk: Polska Press Sp. z o.o.
Oddział Poligrafia / Drukarnia
Sosnowiec

MATERIAŁY PROMOCYJNE



Z NAMI
NIE PĘKNIESZ
#ikropka

MATERIAŁY PROMOCYJNE



ROWER WRONA
od 1994r.

**ROWERY
SERWIS
CZĘŚCI**

WARSZAWSKA 7, SPALICE / OLEŚNICA
vis-à-vis GALERII przy głównej drodze
tel. 731 821 851

na wspólne spotkania



**NAJWIĘKSZY
WYBÓR
ROWERÓW
NAJLEPSZYCH
PRODUCENTÓW**

i samotne wyprawy



**WYPRZEDAŻ
KOLEKCJI
2025**



**ROWERY
ELEKTRYCZNE**

Atak psów na młodą kobietę. Utajniona rozprawa i emocje

Katarzyna Kijakowska
redakcja@olesnicainfo.pl

Przed Sądem Rejonowym w Oleśnicy odbyła się kolejna rozprawa w głośnej sprawie pogryzienia młodej kobiety przez psy rasy American Bully. Do dramatycznych wydarzeń doszło w maju 2024 roku w Świerznej. Stycznim posiedzeniu sądu zostało utajnione, co tylko spotęgowało emocje, które towarzyszą tej sprawie.

Podczas rozprawy zeznawali świadkowie, w tym m.in. rodzice poszkodowanej kobiety oraz siostry oskarżonego. Sama Dominika Sz. nie była obecna na sali sądowej. Nie stawiał się również oskarżony Marcin K., właściciel psów, które zaatakowały młodą kobietę. W budynku sądu pojawiła się natomiast grupka mieszkańców Świerznej, którzy mimo upływu czasu – wciąż obawiają się o swoje bezpieczeństwo. – Ta część wsi, w której doszło do tej trage-



Marcin K. usłyszał zarzuty narażenia człowieka na niebezpieczeństwo

dii, była miejscem spacerów wielu mieszkańców. Dziś w tym kierunku się nie zapuszczamy, bo jest obawa, czy psy ponownie nie zaatakują – mówił Jacek Zawiślak, jeden z mieszkańców. Jego zdaniem wydarzenia z ubiegłego roku negatywnie wpłynęły na wizerunek miejscowości. – Świerzna straciła na popularności wśród potencjalnych nowych mieszkań-

ców. Wszystko dlatego, że ten problem nadal nie jest rozwiązany – dodał.

Mieszkańcy podkreślają, że już po ataku próbowali interweniować. – Zaraz po zdarzeniu napisaliśmy petycję, pod którą podpisało się 150 osób. Skierowaliśmy ją do gminy, weterynarii i prokuratury. Odpowiedź przyszła tylko z gminy, która przyznała, że nie ma narzędzi

prawnych, by nam pomóc. Prokuratura nie odpowiedziała w ogóle – relacjonuje Zawiślak. Jak dodaje, po pewnym czasie osobiście udał się do prokuratury z pytaniem, co mieszkańcy mogą zrobić, jednak i tam nie uzyskał żadnej konkretnej odpowiedzi. Przypomnijmy, że proces Marcina K. dotyczy ataku, do którego doszło w majowy weekend 2024 roku. Dominika Sz. jechała wówczas na rolkach, gdy z posesji oskarżonego wybiegły psy rasy American Bully. Zwierzęta zaatakowały kobietę, powodując u niej rozległe obrażenia. – Była w śpiączce farmakologicznej, a obrażenia, których doznała, są bardzo poważne – informowała wówczas Beata Ciesielska, prokurator rejonowa w Oleśnicy.

Poszkodowana z ciężkimi ranami głowy, szyi, klatki piersiowej, barków i nóg została przetransportowana śmigłowcem Lotniczego Pogotowia Ratunkowego do szpitala. Jej stan był bardzo ciężki. ●



Chodzi o ograniczenie rozprzestrzeniania się wirusa wśród drobiu

Ptasia grypa atakuje. Jest strefa zagrożenia

Wojewoda wydał rozporządzenie wyznaczające strefę objętą zakażeniem wysoce zjadliwą grypą ptaków na terenie powiatu oleśnickiego.

Rozporządzenie ma na celu ograniczenie rozprzestrzeniania się wirusa wśród drobiu i dzikiego ptactwa.

Na terenie objętym zakażeniem właściciele drobiu i innych ptaków zobowiązani są do utrzymywania swoich zwierząt w zamknięciu – w kurnikach lub w innych miejscach uniemożliwiających kontakt z dzikim ptac-

tewm. Ptaki powinny być karmione i pojone w sposób chroniący je przed dostępem dzikich gatunków. – Osoby przebywające w pomieszczeniach inwentarskich muszą odkażać ręce i obuwie przy wchodzeniu i wychodzeniu z budynków – informują służby. Ponadto konieczne jest bezpieczne unieszkodliwienie zwłok dzikich ptaków zgodnie z obowiązującymi przepisami. W strefie zakażenia wprowadzono także zakazy, które mają ograniczyć ryzyko rozprzestrzeniania wirusa. **RED**

Tysiące interwencji oleśnickich ratowników



W minionym roku ratownicy interweniowali blisko 8 tys. razy

Oleśnickie Pogotowie Ratunkowe przedstawiło statystyki interwencji za 2025 rok, które pokazują ogromną skalę codziennej pracy ratowników medycznych.

W minionym roku zespół pogotowia ratunkowego z Oleśnicy i Sycowa zrealizowały łącznie 7 966 interwencji. Spośród nich 3 149 wyjazdów dotyczyło bezpośredniego zagrożenia życia, co stanowi 39,8% wszystkich interwencji. Oznacza to, że niemal co trzecie wezwanie wymagało natychmiastowych, często ratujących życie działań.

Zdecydowana większość interwencji miała miejsce na terenie powiatu oleśnickiego – 7 614 wyjazdów.

Jednak ratownicy z powiatu oleśnickiego byli dysponowani także poza swoim podstawowym obszarem działania. W województwie dolnośląskim zespoły z Oleśnicy interweniowały 301 razy, w województwie wielkopolskim – 48 razy, a w województwie opolskim – 3 razy. Statystyki te pokazują nie tylko skalę pracy, ale także gotowość ratowników do niesienia pomocy tam, gdzie jest ona potrzebna – niezależnie od granic administracyjnych. **RED**

**WARTO
WIEDZIEĆ**
sprawdź na www.olesnicainfo.pl

**Zmiana szefa
w powiatowym PiS
Sycianko za Skibę.**

27 stycznia doszło do zmiany na stanowisku pełnomocnika Prawa i Sprawiedliwości w powiecie oleśnickim. W związku z zapowiadaną wcześniej rezygnacją Zygmunta Skiby, nowym przewodniczącym Komitetu PiS Powiatu Oleśnickiego został Maciej Sycianko. Decyzja o powołaniu nowego pełnomocnika została podjęta przez Zarząd Okręgowy PiS we Wrocławiu na wniosek prezesa Pawła Hreniaka.

**Gmina Oleśnica stawia
na własną energię
Powstanie spółdzielnia
energetyczna.**

Celem powołania Oleśnickiej Spółdzielni Energetycznej jest realizacja zadań własnych gminy w zakresie zaopatrzenia w energię elektryczną, ciepłą i gaz, racjonalizacji zużycia energii oraz ochrony środowiska. – W początkowym etapie działalności korzyści odczuje cała wspólnota lokalna – przede wszystkim poprzez obniżenie kosztów funkcjonowania gminnych jednostek. Uwolnione w ten sposób środki będzie można przeznaczyć na inwestycje – przekazują autorzy uchwały. **RED**

„Policjanci w akcji”. Funkcjonariusz z Oleśnicy wystąpi w nowym serialu

Telewizja WP rozpoczęła zdjęcia do nowej produkcji zatytułowanej „Policjanci w akcji” – pierwszego serialu obyczajowego w historii stacji. Wśród bohaterów nowej serii znalazł się Sławomir Załomski z Oleśnicy, doskonale znany widzom z popularnego programu „Policjanci z sąsiedztwa”.

Nowy serial oparty jest na prawdziwych historiach i autentycznych wydarzeniach, a jego twórcy od początku postawili na realizm i emocje. Przed kamerą występują policjanci, którzy przez lata pełnili służbę i doskonale znają realia pracy w mundurze.

Dzięki temu widzowie zobaczą nie tylko policyjne interwencje, ale również ludzką stronę tego zawodu – napięcie, odpowiedzialność i trudne decyzje podejmowane każdego dnia.

Sławomir Załomski, policjant z Oleśnicą, po raz kolejny pojawi się na antenie Telewizji WP. Jego udział w „Policjantach w akcji” to kontynuacja telewizyj-



W nowej produkcji zobaczymy policjantów w rozbudowanej formule

**Sławomir Załomski,
kolejny raz pojawi się
na antenie.
Najpierw byli
„Policjanci
z sąsiedztwa”**

nej przygody rozpoczętej w programie „Policjanci z sąsiedztwa”, który cieszył się dużą popularnością wśród widzów. W nowej produk-

cji widzowie zobaczą go w jeszcze bardziej rozbudowanej formule, opartej na improwizacji i naturalnych reakcjach, bez wycudzonych dialogów.

Serial zbliżony jest do paradokumentu, co dodatkowo wzmacnia jego autentyczność. Każdy odcinek stanowi zamkniętą historię, pokazującą służbę policjantów z perspektywy ludzi mierzących się z realnymi problemami i odpowiedzialnością za bezpieczeństwo innych osób. **RED**

Postępowanie wobec księdza zakończone sankcjami. Fundacja i kuria milczą

Katarzyna Kijakowska
redakcja@olesnicainfo.pl

Ks. Teodor Sawielewicz, twórca jednego z najpopularniejszych katolickich projektów religijnych w polskim internecie – Teobańkologii – znalazł się w centrum poważnych oskarżeń

Sprawa była przedmiotem postępowania wewnątrzkościelnego w archidiecezji wrocławskiej. Kuria uznała część zarzutów za zasadne i nałożyła na duchownego sankcje dyscyplinarne, jednak – zdaniem pokrzywdzonej – reakcja Kościoła była niewystarczająca i bagatelizująca skalę krzywdy.

KOBIETA OSKARŻA KSIĘDZA

Anna poznała ks. Sawielewicza, gdy był młodym wikarym. Kontakt utrzymywali głównie przez internet. Kobieta przechodziła wówczas trudny okres w życiu i – jak relacjonuje – zaufała księdzu jako osobie, która miała pomóc jej duchowo.



Ks. Teodor nie zabrał głosu w swojej sprawie

Z czasem rozmowy miały przybierać coraz bardziej intymny charakter. Duchowny zadawał szczegółowe pytania dotyczące seksualności, grzechów przeciwko VI przykazaniu, a także relacji partnerskich. Kobieta twierdzi, że czuła się zobowiązana do szczerości, ponieważ rozmowy odbywały się w kontekście pomocy duchowej i religijnego autorytetu. Według jej relacji ksiądz zaczął

interpretować jej problemy jako efekt działania „złego ducha” i zaproponował modlitwy o uwolnienie. Jedną z nich – przeprowadzoną na odległość – miała polegać na przyłożeniu krzyża do miejsc intymnych, mimo wyraźnych wątpliwości i sprzeciwu kobiety. Anna przyznaje, że była od niego emocjonalnie zależna. Dziś leczy się psychiatrycznie i korzysta z tera-

pii. Uważa, że została wykorzystana przez osobę, która miała pełnić rolę duchowego przewodnika.

UKARANY PRZEZ KURIĘ

Po złożeniu skargi do kurii wrocławskiej Anna otrzymała odpowiedź, z której wynika, że ks. Sawielewicz został ukarany m.in. pisemnym upomnieniem, zakazem kontaktu z pokrzywdzoną oraz zakazem prowadzenia kierownictwa duchowego w internecie. Zobowiązano go również do wpłaty 10 tys. zł na cele charytatywne. W piśmie kurii nie pozostawiono wątpliwości, że doszło do zachowań nieakceptowalnych. Jednocześnie archidiecezja nie zdecydowała się na szersze, publiczne poinformowanie o charakterze zarzutów.

Dopiero po kilku miesiącach powołano komisję badającą działalność fundacji Teobańkologia. W wydanym komunikacie nie odniesiono się jednak wprost do zarzutów dotyczących krzywdzenia kobiet, co – zdaniem Anny –

było kolejnym aktem marginalizowania ofiar. – To było jak napłucie w twarz wszystkim pokrzywdzonym – mówi Anna w rozmowie z „Wyborczą”

W wydanym 16 grudnia oświadczeniu Kurii Metropolitalna we Wrocławiu poinformowała o powołaniu Komisji ds. zbadania funkcjonowania fundacji Teobańkologia. Jak podkreślono, decyzja ta była związana z dynamicznym rozwojem fundacji oraz szeroką skalą jej działalności duszpasterskiej i medialnej.

Rzecznik archidiecezji podkreślił, że komisja nadal prowadzi swoje prace. Zgodnie z wcześniejszymi zapowiedziami, do momentu ich zakończenia kuria nie będzie udzielać żadnych dodatkowych komentarzy dotyczących fundacji Teobańkologia ani związanych z nią kontrowersji. – Oświadczenie z 16 grudnia pozostaje aktualne. Komisja działa, a do czasu zakończenia jej prac nie planujemy kolejnych wypowiedzi w tej sprawie – przekazał ks. Ma-

kiej Rajfur. Rzecznik przypomniał również, że nadal funkcjonuje specjalny adres mailowy, na który można zgłaszać uwagi i informacje dotyczące działalności fundacji: komisjateo@archidiecezja.wroc.pl

FUNDACJA MILCZY

Do informacji o ukaraniu ks. Sawielewicza nie odniosła się jak dotąd publicznie także fundacja Teobańkologia. Milczenie zachowuje również sam duchowny, który nie przedstawił publicznie swojego stanowiska ani informacji o swojej sytuacji.

Fundacja Teobańkologia założona została przez ks. Teodora Sawielewicza, twórcę Teobańkologii, czyli przestrzeni ewangelizacyjnej, głównie za pośrednictwem internetu. Teobańkologia to nie tylko modlitwa online, którą obecnie prowadzi łącznie już kilkunastu kapłanów i siostr zakonnych. W inicjatywy podejmowane przez Teobańkologię włączają się dziesiątki tysięcy osób. ●

Czy przejazd doczeka się obejścia?

Jacek Bartosik apeluje o pilną realizację inwestycji drogowej, która od lat pozostaje jedynie na papierze. Chodzi o tzw. obejście przejazdu kolejowego w Dąbrowie.

Planowana trasa miała by rozpocząć się w rejonie przejazdu kolejowego w Dąbrowie, następnie przebiegać wiaduktem pomiędzy Nowosiedlicami a Dobroszycami i włączać się na drogę wojewódzką nr 340. Jak podkreśla Jacek Barto-



Korki, które ustawiają się przed przejazdem, są uciążliwe

sik, inwestycja była szczegółowo przygotowana w latach 2005–2007 – wykonano dokumentację projektową, wykupiono grunty, przeprowadzono badania archeologiczne, analizy struktury gruntu oraz uzyskano decyzje środowiskowe.

Przez przejazd kolejowy w Dąbrowie przejeżdża obecnie niemal 20 tys. pojazdów na dobę. W godzinach szczytu tworzą się kilkukilometrowe korki, które są wyjątkowo uciążliwe dla mieszkańców. **RED**

WARTO WIEDZIEĆ

sprawdź na www.olesnicainfo.pl

Ile dzieci urodziło się w Oleśnicy?

Szpital podał dane. Oleśnickie położne opublikowały oficjalne podsumowanie minionego roku, dzieląc się danymi, które pokazują skalę ich pracy oraz zaufanie, jakim obdarzają je przyszli rodzice. W 2025 roku na oddziale odnotowano: 1114 porodów drogami natury, 340 cięć cesarskich, 4,5 proc. porodów zabiegowych, 96 porodów drogami natury po wcześniejszym cięciu cesarskim (VBAC), 30 par bliźniąt, 6,6 proc. nacięć krocza. Jak podkreślają położne, za każdą z tych liczb kryje się osobna historia, ogromna siła mam oraz zaangażowanie całego zespołu medycznego.

Nowy samochód patrolowy dla policji

Do zakupu dołożyły się gminy W ramach programu „Sponsoring 2025” samorządy przekazały środki na zakup Renault Trafic w wersji furgonu patrolowego z przedziałem dla osób zatrzymanych. – Nowy pojazd nie tylko poprawi komfort i warunki służby, ale przede wszystkim zwiększy skuteczność działań – informuje policja. **RED**

Sprawdzą frekwencję, rozkłady i potrzeby



Jak działa komunikacja autobusowa? Oceni to audyt

Urząd Miasta Oleśnicy przygotowuje się do kompleksowego audytu Oleśnickiej Komunikacji Miejskiej.

Planowany audyt ma objąć szeroki zakres zagadnień związanych z funkcjonowaniem miejskiej komunikacji. Wyłoniony wykonawca będzie zobowiązany m.in. do przeanalizowania stopnia napełnienia autobusów, liczby dostępnych miejsc dla pasażerów oraz rozmieszczenia przystanków na terenie miasta. Istotnym elementem opracowania ma

być także badanie opinii mieszkańców. W tym celu przewidziano przeprowadzenie ankiety dotyczącej zapotrzebowania na komunikację miejską, która pozwoli lepiej ocenić realne potrzeby użytkowników autobusów. Audyt obejmie również analizę obowiązujących rozkładów jazdy. Na jej podstawie mają zostać sformułowane końcowe wnioski oraz zalecenia, które – jak zapowiada magistrat – mogą stanowić podstawę do ewentualnych zmian i usprawnień w funkcjonowaniu Oleśnickiej Komunikacji Miejskiej. **RED**

Trwa modernizacja linii kolejowej

Modernizacja linii Oleśnica – Bierutów – Kluczbork to jedna z największych inwestycji infrastrukturalnych w regionie

Prace obejmują m.in.: wymianę i modernizację torów, wzmocnienie wiaduktów i mostów, poprawę bezpieczeństwa na przejazdach kolejowo-drogowych. Ważną zmianą będzie powstanie dwóch nowych peronów w Solnikach Wielkich, które zostaną zlokalizowane bliżej zabudowań. **RED**



Prace na linii Oleśnica-Kluczbork weszły w nowy etap

Poszukiwacze skarbów, smok i tajemnicze nawierty

Katarzyna Kijakowska
redakcja@olesnicainfo.pl

Są dobre wiadomości dla miłośników zamku i jego otoczenia. Grota znajdująca się przy oleśnickim zamku ma zostać wyremontowana.

Dyrektorka CKiW OHP w Oleśnicy Iwona Wiśniewska-Kocjan mówi, jest już po wstępnych rozmowach z konserwatorem zabytków, który przychylnie odniósł się do pomysłu. Obecnie zarządca zamku oczekuje na oficjalną decyzję w tej sprawie. – Grota zostanie wyremontowana w taki sposób, aby jej stan techniczny nie groził zawaleniem – mówi.

Z dotychczasowych oględzin wynika, że problemy konstrukcyjne nie są wyłącznie efektem naturalnego zużycia obiektu. W ścianach groty widoczne są nawierty, które powodują osuwanie się kamieni. Co ciekawe, w pobliżu nie ma fragmentów skał, które powinny pozostać po wykonanych odwiertach. – Wygląda to tak, jakby ktoś te kamienie sprzątał. Być może stoi za tym jakiś poszukiwacz skarbów z dawnej historii Oleśnicy – mówi dyrektorka.

CO ZE SMOKIEM?

Rozmowy dotyczące przyszłości groty prowadzone były również z Remigiuszem Szczuraszkiem, pasjonatem



Grota znajdująca się przy oleśnickim zamku doczeka się renowacji

historii Oleśnicy. – Cieszę się z tej współpracy i ze wspólnie wypracowywanych pomysłów – zaznacza Iwona Wiśniewska-Kocjan i przyznaje, że podczas spotkania pojawiło się pytanie, czy po remoncie w grocie zagrozi smok, nawiązujący do lokalnych legend. – Nigdy go tutaj nie było, więc nie – smoka nie będzie – śmieje się dyrektorka. Jednocześnie przyznaje, że jedna z koncepcji przypadła jej do gustu. – Pan Szczuraszek zaproponował, aby pojawił się smoczy pazur. Ten pomysł bardzo mi się podoba. Pazur zostanie wykonany w naszej zamko-

wej kuźni – mówi. – Cała postać smoka byłaby kiczowata. Lepiej pozostawić go w sferze wyobraźni – jako odcisk stopy lub pazur – tak, aby grota pozostała przede wszystkim ozdobą architektoniczną, spójną z charakterem miejsca – mówi. Remigiusz Szczuraszek zwraca również uwagę, że remonty takich obiektów powinny być planowane dalekowszrocznie.

CO Z POSZUKIWACZAMI?

Zdaniem Remigiusza Szczuraszki taki scenariusz jest możliwy. – Do dziś krążą legendy, na przykład o pocho-

wanej tam ukochanej jakiegoś francuskiego żołnierza. Tak naprawdę do dziś nie wiadomo, co dokładnie znajdowało się w grocie, więc zapewne znalazł się ktoś, kto postanowił tam poszperać – mówi.

Jak przyznaje, tajemnica tego miejsca od lat pobudza wyobraźnię. – Sam kiedyś z ciekawości chciałem zrobić niewielki wykopkę od góry, żeby sprawdzić, czy kamienie kończą się na ceglach, czy może jest tam jakaś dalsza kontynuacja. Ta górką była kiedyś fortyfikowana, więc wcale nie zdziwiłoby mnie, gdyby coś się w niej kryło – dodaje. ●



Policja zatrzymała cztery poszukiwane osoby

403 interwencje i 278 mandatów w Oleśnicy

Na terenie Oleśnicy od kilku lat realizowane są patrole ponadnormatywne, czyli dodatkowe działania policyjne prowadzone poza standardowym czasem służby.

Z przekazanych danych wynika, że w ramach patroli ponadnormatywnych funkcjonariusze przeprowadzili 403 interwencje, co pokazuje dużą skalę podejmowanych czynności. W trakcie działań wylegitymowano 624 osoby, a 39 osób zostało pouczone. Istotnym elementem patroli była również

kontrola ruchu drogowego. Policjanci przeprowadzili 61 kontroli pojazdów, co przełożyło się na nałożenie 278 mandatów karnych na łączną kwotę 36 140 zł. W trakcie patroli nie obsługiwano zdarzeń drogowych, jednak funkcjonariusze zatrzymali 2 dowody rejestracyjne. Dodatkowe służby przyniosły również efekty w obszarze bezpieczeństwa publicznego. Pięć osób zostało zatrzymanych do wytrzeźwienia, a cztery osoby poszukiwane zostały ujęte i doprowadzone w celu odbycia kary pozbawienia wolności. **RED**

Zlikwidowano fabrykę narkotyków



Zatrzymanemu mężczyźnie grozi kara do 20 lat więzienia

Funkcjonariusze Centralnego Biura Śledczego Policji wspólnie z policjantami z Komendy Powiatowej Policji w Oleśnicy, przeprowadzili akcję wymierzoną w zorganizowaną przestępczość narkotykową.

Jak podkreślają służby, zidentyfikowany obiekt nie wzbudzał żadnych podejrzeń, co do przestępczego charakteru prowadzonej tam działalności. – Podczas realizacji zabezpieczono ponad pół tony gotowego do sprzedaży narkotyku, a także znaczne ilości substancji chemicznych i półpro-

duktów, wykorzystywanych w procesie jego wytwarzania. Skala ujawnionych środków wskazuje, że była to produkcja masowa, nastawiona na osiąganie ogromnych zysków kosztem zdrowia i życia potencjalnych odbiorców – mówi Karolina Walczak z Komendy Powiatowej Policji w Oleśnicy. Funkcjonariusze zatrzymali jednego mężczyznę, który – według dotychczasowych ustaleń – był bezpośrednio zaangażowany w produkcję narkotyków. Usłyszał on zarzut wytwarzania znacznych ilości środków odurzających, za co grozi kara do 20 lat pozbawienia wolności. **RED**

Dworzec niemal gotowy. Trwają prace wykończeniowe i testy instalacji

Inwestycja związana z modernizacją dworca kolejowego jest na zaawansowanym etapie realizacji. Jak informuje PKP, obecnie prowadzone są prace związane z zagospodarowaniem terenu oraz roboty wykończeniowe wewnątrz budynku. Obejmują one m.in. wykonywanie okładzin, malowanie pomieszczeń, montaż osprzętu oraz wyposażanie wnętrza.

Równoległe trwają próby i testy systemów oraz urządzeń, niezbędne do prawidłowego uruchomienia obiektu. Prace realizowane są także w lokalach najemców, z którymi podpisano już umowy najmu. Udostępnienie dworca podróżnym nastąpi po zakończeniu całej inwestycji



Już w tym roku pasażerowie skorzystają z odnowionego dworca

oraz przeprowadzeniu wymaganych odbiorów technicznych. Dopiero po ich finalizacji możliwe będzie podanie dokładnego terminu oficjalnego otwarcia

obiektu. Istotnym elementem inwestycji jest zagospodarowanie przestrzeni komercyjnych. – PKP nawiązało współpracę z Miastem Oleśnicą, w ramach której na

dworcu funkcjonować będą m.in.: instytucje kultury i sztuki, inkubator przedsiębiorczości, rodzinne centrum rozrywki, w tym kręgielnia – wylicza w rozmowie z OlesnicaInfo.pl Agnieszka Jurewicz z PKP. Łączna powierzchnia przeznaczona na te cele przekroczy 680 m². Dodatkowo swoją działalność rozpocznie lokalna piekarnia, która uruchomi spójną z kręgielnią przystań cukierniczo-piekarniczą o powierzchni ponad 174 m². Na dworcu działać będzie również kasa biletowa. Wynajęta została już także część lokali biurowych o łącznej powierzchni 204 m².

Na ten moment do zagospodarowania pozostają dwa lokale na parterze oraz dwa na piętrze przestrzeni dworca. **RED**

ZDROWIE URODA FITNESS

NR 1 (81) | STYCZEŃ 2026 r.
www.olesnicainfo.pl

Mammobusy przyjadą w lutym do naszych gmin

W lutym mieszkanki powiatu oleśnickiego będą mogły skorzystać z bezpłatnych badań mammograficznych wykonywanych w mammobusach, czyli mobilnych, w pełni wyposażonych pracowniach diagnostycznych.

Mammografia skierowana jest do kobiet w wieku 45-74 lata. W lutym mammobusy odwiedzą następujące miejscowości: 10 lutego, godz. 9:00-15:00 Dziadowa Kłoda, ul. Słoneczna 3, 11 lutego godz. 9:00-14:00 Syców, ul. Komorowska 2; 12 lutego godz. 9:00-14:00 Bierutów, ul. Krasińskiego 3, 13 lutego godz. 9:00-15:00 Dobroszyce, ul. Parkowa 3; 16 lutego godz. 10:00-15:00 Twardogóra ul. 1 Maja 17;



Profilaktyka to podstawa

16 lutego godz. 10-15 Bierutów, ul. Krasińskiego 3; 17 lutego godz. 9-15 Syców, ul. Kaliska 52; 18 lutego godz. 9:00-16:00 Syców, ul. Komorowska 2; 26 lutego godz. 9:00-17:00 Twardogóra, ul. Waryńskiego 10. ■

Zmiany w POZ ważne dla pacjentów z Oleśnicy



Opieka koordynowana obejmie pacjentów przewlekle chorych

Narodowy Fundusz Zdrowia wprowadza istotne zmiany w finansowaniu koordynatorów w podstawowej opiece zdrowotnej. Nowe zasady mają zachęcić przychodnie – także te działające na terenie Oleśnicy i powiatu oleśnickiego

Zmieniają się zasady wypłaty miesięcznego ryczałtu na zadania koordynatora. Od 1 stycznia 2026 roku będzie on przysługiwał wyłącznie nowym placówkom POZ, które dopiero wdrażają opiekę koordynowaną – i to przez pierwsze 6 miesięcy od podpisania umowy.

Opieka koordynowana to nie tylko pieniądze dla placówek. Dla pacjentów oznacza ona m.in. szerszy dostęp do badań, lepsze prowadzenie chorób przewlekłych i sprawniejszą współpracę lekarza POZ ze specjalistami – wszystko na poziomie podstawowej opieki zdrowotnej. Według danych NFZ, na początku 2026 roku podpisano już niemal 3 tysiące umów na realizację opieki koordynowanej, co stanowi około 49 procent wszystkich POZ w Polsce. Opieką koordynowaną objętych jest ponad 21 milionów pacjentów, czyli około 61 procent zapisanych do POZ. ■

Jak wyglądała Pani droga do pracy z kobietami i zdrowiem intymnym?

Myślę, że pierwszym impulsem był koniec studiów i praktyki w szpitalu na oddziale ginekologiczno-położniczym przy ul. Borowskiej we Wrocławiu. Studiowałam fizjoterapię i podczas praktyk zajmowałyśmy się pacjentkami po porodach. Ten obraz bardzo mocno utkwiał mi w pamięci. Uświadomił mi, jak ogromnego – i przede wszystkim holistycznego – zaopiekowania potrzebuje kobieta po porodzie. Wtedy po raz pierwszy pomyślałam, że to właśnie chciałabym robić zawodowo. Kolejnym ważnym etapem był staż w Oleśnicy, w zakładzie dr. Mieszkały. Zgłosiła się tam pacjentka po porodzie z porażeniem nerwu strzałkowego, będącym powikłaniem okołoporodowym. To doświadczenie bardzo dobitnie pokazało mi, jak długofalowe mogą być konsekwencje porodu i jak ważna jest specjalistyczna opieka w tym okresie.

Sama droga zawodowa była jednak długa. Przeszły szkolenia, kursy, konferencje dalsze pogłębianie wiedzy. Z czasem zaczęły zgłaszać się do mnie pacjentki, a moje horyzonty się poszerzały – już nie tylko o opiekę okołoporodową, ale także o pomoc kobietom z dysfunkcjami uroginekologicznymi i uroproktologicznymi. Dziś świadomość pacjentek jest znacznie większa. Kobiety same szukają pomocy u specjalistów, choć jeszcze kilka lat temu ich dolegliwości często były bagatelizowane.

Z jakimi problemami kobiety najczęściej zgłaszają się do Pani?

Najczęściej są to dysfunkcje dna miednicy, przede wszystkim gubienie moczu lub przewlekłe parcia naglące i trudności z mikcją. Zdarza się również bolesne współżycie, nietrzymanie stolca oraz obniżenie narządu rodowego. Ten ostatni problem dotyczy częściej kobiet w drugiej połowie życia, natomiast nietrzymanie moczu lub bolesne i częste oddawanie moczu występuje niezależnie od wieku – także u pań znacznie młodszych (w tym u nastolatek). Co ważne, kobiety coraz rzadziej wstydzą się mówić o swoich problemach, ponieważ dolegliwości te bardzo utrudniają codzienne funkcjonowanie. Kluczowe jest budowanie nowych – prawidłowych nawyków i poprawa świadomości ciała, nauka aktywizacji i relaksacji mięśni dna miednicy. Sama edukacja potrafi przynieść ogromne korzyści i w wielu przypadkach uchronić pacjentki przed powstaniem dysfunkcji lub zmniejszyć zgłaszane dolegliwości, a tym samym uniknąć leczenia operacyjnego.

ROZMOWA Z JOANNĄ SZYMAŃSKĄ
-WOROTYŃSKĄ, FIZJOTERAPEUTKĄ
UROGINEKOLOGICZNĄ

Siła kobiety zaczyna się od świadomości



Joanna Szymańska-Worotyńska

domości ciała, nauka aktywizacji i relaksacji mięśni dna miednicy. Sama edukacja potrafi przynieść ogromne korzyści i w wielu przypadkach uchronić pacjentki przed powstaniem dysfunkcji lub zmniejszyć zgłaszane dolegliwości, a tym samym uniknąć leczenia operacyjnego.

Często podkreśla Pani holistyczne podejście do zdrowia intymnego. Co to tak naprawdę oznacza w praktyce?

Mówiąc najprościej – nie jesteśmy tylko dnem miednicy czy pęcherzem. Jesteśmy całością. Na to, co dzieje się w dnie miednicy, ma wpływ całe ciało – strona fizyczna, a także emocjonalna i psychiczna. Bardzo dużo napięć powstaje w innych częściach ciała np. w wyniku stresu. Zdarza się więc, że nie pracujemy bezpośrednio w obrębie miednicy (choć tam występują objawy) lecz na przykład w okolicy głowy, stawów skroniowo-żuchwowych, karku czy przepony oddechowej, to realnie poprawia funkcjonowanie dna miednicy. Idealnym rozwiązaniem byłoby łączenie fizjoterapii ze wsparciem położniczym lub psychologicznym, ponieważ zdrowie fizyczne i psychiczne nie są odrębnymi bytami – one wzajemnie na siebie wpływają.

Nietrzymanie moczu, ból dna miednicy, obniżenie narządów rodnych – czy z tym naprawdę da się coś zrobić?

Tak, zdecydowanie. W swojej praktyce wykorzystuję m.in. pessary, które dobieram indywidualnie do pacjentki przy obniżeniu narządu rodowego czy gubieniu moczu. Działają one praktycznie od razu – doraźnie – kobieta funkcjonuje bez zgłaszanych dolegliwości, może iść na zakupy, podjąć aktywność fizyczną, czuć komfort w codziennym życiu. Często zachęcam do zastosowania pessaroterapii przed operacją, by kobieta mogła zobaczyć, jak będzie funkcjonować po zabiegu – to odwracalne, w przeciwieństwie do operacji. Dla wsparcia rekonwalescencji poporodowej oraz bezpiecznego powrotu do sportu po porodzie często proponuję wykorzystanie tamponów podpierających. Inną alternatywą jest jeszcze elektroterapia mięśni dna miednicy i biofeedback. Szeroko stosowana w dysfunkcjach dna miednicy.

Dużą część Pani pracy zajmują kobiety przed i po porodzie. Dlaczego wsparcie w tym okresie jest tak istotne?

Wierzę, że czas ciąży jest wyjątkowym i niepowtarzalnym momentem w życiu każdej kobiety. Pragnę przyszłym mamom

pokazać, że mogą w sposób świadomy zaznać ciąży i porodu, dlatego oferuję szeroki pakiet wsparcia. W tym indywidualną terapię, grupowe zajęcia ruchowe „Lekko w ciąży”, warsztaty „Praktyczna edukacja przedporodowa” – dla par. Oprócz pracy fizjoterapeutycznej ważna jest edukacja w zakresie przebiegu porodu i przygotowania partnera do realnego wsparcia. Panowie chcą wiedzieć, jak skutecznie działać, a nasze przygotowania to niejako „próba generalna” przed samym porodem. Coraz więcej pań korzysta z takich przygotowań, jak również z zajęć ruchowych dla kobiet w ciąży – to pozwala im obserwować zmiany w ciele i buduje pewność siebie. Zajęcia można kontynuować do końca ciąży, najlepiej zaczynając w drugim trymestrze, jeśli ciąża przebiega prawidłowo i lekarz wyrazi zgodę. Moim i psycholog Agnieszki Majerskiej autorskim projektem jest „Królewski połów” przygotowujący ciało i umysł do porodu i macierzyństwa. Każde wsparcie jest kluczowe – od przygotowania fizycznego, psychicznego oraz na własnych zasadach od osób z najbliższego otoczenia.

W Oleśnicy powstała nowa przestrzeń dla kobiet – Yoni Femi Place.

Ideą tego miejsca jest nie tylko fizjoterapia uroginekologiczna, w której ja się specjalizuję. Chciałam stworzyć miejsce i udostępnić je kobietom w szerszej perspektywie wsparcia i rozwoju w różnych obszarach życia. Przestrzeń, w której kobiety mogą się wspierać i rozwijać wzajemnie. W Yoni Femi Place organizowane są m.in. psychologiczna szkoła rodzenia z Agnieszką Majerską, lekcje szycia na maszynie z Joanną Domaradzką, warsztaty aromaterapii z Karoliną Konieczną, warsztaty biżuterijne handmade z Kasią Nowacką, taniec brzucha Bellydance z Kasią Kuc czy joga z Pauliną Wołoszyn. To przestrzeń, która będzie się rozwijać, dopasowując do potrzeb kobiet. Moją wizją jest także stworzenie zespołu specjalistów, którzy kompleksowo zajmują się zdrowiem kobiet – fizjoterapeutek, położnych, psychologów i lekarek. Chcę, byśmy funkcjonowały jak jedna zgodna drużyna, wspierając kobiety w każdym aspekcie ich życia. Do zobaczenia w YONI FEMI PLACE w Oleśnicy na ul. Kilińskiego 2/27. ■

MATERIAL PROMOCYJNY

Zdrowie - Uroda - Fitness

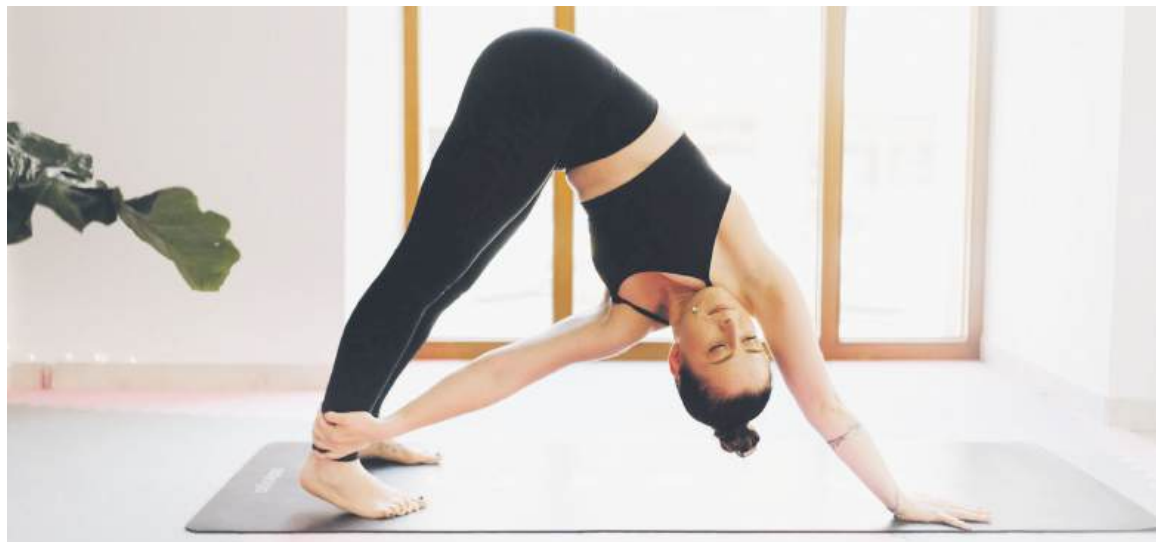
W samym sercu Oleśnicy, przy ulicy Kazimierza Wielkiego 9, działa kameralne Studio Jogi, Pilatesu i Fitnessu „Rita Yoga Fitness” – przestrzeń, w której każdy trening, to coś więcej niż tylko aktywność fizyczna. To miejsce, w którym przede wszystkim panuje ciepła i rodzinna atmosfera, a treningi to podejście całościowe i bezpieczne.

Zajęcia odbywają się w niewielkich grupach – do 10 osób, co pozwala na indywidualne podejście do każdej uczestniczki i uczestnika. Oprócz regularnych zajęć grupowych, studio oferuje również spotkania semi-personalne i treningi indywidualne (1:1) – idealne dla osób, które potrzebują pracy dopasowanej do swojego tempa i możliwości. Zespół tworzą trzy instruktorki – kobiety, które łączą pasję do ruchu i chęć wspierania innych w drodze do lepszego samopoczucia i zdrowia.

W tym sezonie wystartował autorski kurs „Wokół zdrowego kręgosłupa” – 8 spotkań po 90 minut, w trakcie których uczestnicy uczą się stabilizacji, wzmacniania i elastyczności w oparciu o trzy nurty: jogę, pilates i trening siłowy. Kolejna edycja już ruszyła (następna przewidziana na przełomie kwietnia i maja). Od jesieni 2025 roku w ofercie

BALANS POMIĘDZY JOGĄ, PILATESEM, A TRENINGIEM SIŁOWYM

Studio „Rita Yoga Fitness”



Studio założyła i prowadzi instruktorka fitness i ćwiczeń siłowych Rita Włodarczyk-Kawałko

pojawił się również nowy cykl zajęć fitness w grupie zamkniętej – program na dwa miesiące, który w bezpieczny i systematyczny sposób zbudował siłę, kondycję i wydolność uczestniczek, dzięki czemu kontynuują pracę na wyższym poziomie. Od stycznia 2026 roku można dołączyć do świeżej grupy od podstaw. Uczestniczki otrzymają także praktyczne wskazówki dotyczące regeneracji i zdrowych nawy-

ków, by efekty zostały z nimi na długo. Oprócz tego 28 lutego odbędzie się „Maraton Fitness/Pilates/Yoga” w świetlicy Ligoty Małej, który już tradycyjnie odbywa się co roku (wydarzenie można znaleźć na facebook). Studio regularnie gości znanych nauczycieli z całej Polski, takich jak Beata Darowska, Dorota Różycka czy Krystian Mesjasz, prowadząc inspirujące warsztaty jogowe i rozwijające spotkania

tematyczne. Ten ostatni po raz pierwszy w Oleśnicy pojawi się 1 lutego na warsztacie zorganizowanym przez Ritę Włodarczyk-Kawałko. Zajęcia odbywają się od poniedziałku do soboty, a zapisy prowadzone są wygodnie przez aplikację Fitissey – dzięki temu każdy może łatwo wybrać odpowiedni termin i zarezerwować swoje miejsce na macie. Jest to miejsce prowadzone z pasją i duszą. Bu-

W TYGODNIOWYM GRAFIKU ZNAJDZIESZ RÓŻNORODNE ZAJĘCIA:

- Ashtanga joga - (sekwencja pozycji stałych w I i II serii) prowadzona oraz w trybie mysore [samodzielna praca pod okiem i korektą nauczyciela],
- Vinyasa joga i Hatha joga - bez ograniczeń wiekowych i stopnia zaawansowania,
- Pilates na macie z akcesoriami - hantelkami, mini bandami, piłeczkami i bloczkami,
- Treningi siłowe fitness - wzmacniające i kształtujące sylwetkę.

tykowe studio jogi, które powstało jako pierwsze na mapie Oleśnicy. Założone i prowadzone przez instruktorkę fitness i ćwiczeń siłowych, Ritę Włodarczyk-Kawałko, która zapragnęła w pewnym momencie nieco lekkości i w ten sposób odnalazła się z jogą. Od 14 lat działa na terenie Oleśnicy i wokół niej jako trenerka, wcześniej choreografka, a w 2022 zakładając swoje unikatowe miejsce treningu fizycznego i mentalno-duchowego. ■

Rita Yoga Studio Jogi, Pilatesu i Fitnessu w Oleśnicy

ul. Kazimierza Wielkiego 9

Zapisy:

Facebook/RitaYogaOlesnica

Tel. 503 458 944

MATERIAL PROMOCYJNY

rehabilitacja.olesnica.pl

Nowoczesna FIZJOTERAPIA

Realizujemy fizjoterapię w ramach współpracy z LUXMED.

LUXMED

Centrum Medyczne
ul. Wikliniarska 2a
Oleśnica

REJESTRACJA
538 110 400



- PORADA Z DOBREM TERAPII
- ELEKTROTHERAPIA
- DRENAŻ LIMFATYCZNY
- LASEROTERAPIA
- ULTRADŹWIĘKI
- POLE MAGNETYCZNE
- KINEZYTERAPIA
- TERAPIA INDYWIDUALNA
- MASAŻ
- LAMPA SOLLUX
- REHABILITACJA DOMOWA



-50%

Z tą ulotką, rabat 50% na fizjoterapeutyczną wizytę kwalifikacyjną, dla nowych klientów.

WARTO WIEDZIEĆ

sprawdź na www.olesnicainfo.pl

Mobilne punkty poboru krwi w powiecie oleśnickim

Oddaj krew! Regionalne Centrum Krwiodawstwa i Krwiolęcznictwa we Wrocławiu kontynuuje wyjazdowe akcje poboru krwi. Do końca marca 2026 roku mieszkańcy powiatu oleśnickiego będą mieli aż sześć okazji, aby w prosty sposób pomóc innym i oddać bezcenny dar, jakim jest krew. Mobilne punkty poboru pojawią się w Oleśnicy, Sycowie oraz Twardogórze. Wyjazdowe akcje krwiodawstwa zaplanowano w dogodnych lokalizacjach, dobrze znanych mieszkańcom: Oleśnica – 17 lutego – Hala OKR Atol, ul. Kochanowskiego 2, godz. 8.30–12.00; 9 marca – ZSZ, ul. Wojska Polskiego 67/69, godz. 8.15–13.00; 17 marca – Hala OKR Atol, ul. Kochanowskiego 2, godz. 8.30–12.30; Syców – 4 marca – ZSP, ul. Daszyńskiego 42, godz. 9.00–12.00; Twardogóra – 30 marca – Urząd Miasta i Gminy (od strony Domu Handlowego), ul. Ratuszowa 14, godz. 8.30–12.00. Krew mogą oddać osoby zdrowe, w wieku od 18 do 65 lat (w przypadku pierwszego oddania – do 60. roku życia), ważące co najmniej 50 kg.

Coraz więcej chorych na gripę w całym powiecie

Oleśnicki sanepid informuje o utrzymującym się wzroście liczby zachorowań na gripę na terenie powiatu oleśnickiego. Tegoroczna fala zachorowań rozpoczęła się już w grudniu.

Od 1 do 30 stycznia 2026 roku potwierdzono 311 przypadków grypy, zdiagnozowanych na podstawie szybkich testów antygenowych. Dziewięć osób wymagało hospitalizacji. Niestety odnotowano również jeden zgon – u 75-letniego mieszkańca powiatu oleśnickiego, u którego grypa powikłana była

zapaleniem płuc. Dla porównania, w analogicznym okresie 2025 roku zgłoszono 218 zachorowań, z czego 13 osób trafiło do szpitala. Dane jednoznacznie pokazują, że w tym sezonie liczba zakażeń jest wyraźnie wyższa. Sanepid podkreśla, że u większości chorych infekcja miała gwałtowny przebieg. Dominowały objawy ze strony układu oddechowego, takie jak kaszel, katar, wysoka gorączka, a także bóle mięśniowe i silne osłabienie.

U dzieci dodatkowo obserwowano objawy jelitowe, w tym biegunkę i wymioty. ■



Sanepid zachęca do szczepień przeciwko grypie

MATERIAŁ PROMOCYJNY

IMPULS – CENTRUM ROZWOJU

Miejsce, w którym dziecko otrzymuje realne wsparcie, a rodzic poczucie bezpieczeństwa

Zdrowie - Uroda - Fitness

Współczesne dzieci i młodzież coraz częściej mierzą się z trudnościami emocjonalnymi, rozwojowymi i edukacyjnymi. Problemy z koncentracją, mową, relacjami czy regulacją emocji nie są już rzadkością. W takich momentach niezwykle ważne jest szybkie, trafne i profesjonalne wsparcie.

Impuls – Centrum Rozwoju powstało z myślą o dzieciach, młodzieży i dorosłych, którzy potrzebują rzetelnej pomocy, opartej na wiedzy, doświadczeniu i indywidualnym podejściu. To miejsce, w którym najważniejszy jest człowiek – jego potrzeby, możliwości i potencjał.

KOMPLEKSOWA POMOC W JEDNYM MIEJSCU

Jednym z największych atutów Impuls- Centrum Rozwoju jest **kompleksowość oferty**. Pacjenci mogą skorzystać z szerokiego zakresu diagnozy i terapii, mając dostęp do wielu specjalistów w jednym miejscu.

OFERTA OBEJMUJE M.IN.:

- terapię psychologiczną i pedagogiczną
- terapię logopedyczną i neurologopedyczną
- terapię integracji sensorycznej (SI)
- fizjoterapię oraz terapię ręki
- terapię EEG Biofeedback
- terapię metodą Warnkego
- wczesne wspomaganie rozwoju
- terapię mutyzmu wybiórczego
- terapię ADHD
- terapię dysleksji oraz naukę czytania i pisanie.

PROWADZONE SĄ RÓWNIEŻ TERAPIE GRUPOWE, W TYM:

- trening Zastępowania Agresji (TZA),
- trening Umiejętności Społecznych (TUS),
- zajęcia socjoterapeutyczne dla młodzieży,
- trening uważności

Tak szeroka oferta pozwala na stworzenie spójnego i skutecznego planu pomocy, dopasowanego do realnych potrzeb dziecka lub osoby dorosłej.

DOŚWIADCZENIE, DIAGNOSTYKA I REALNE WSPARCIE

Impuls – Centrum Rozwoju było jedną z pierwszych placówek w powiecie, która rozpoczęła diagnozę spektrum autyzmu przy użyciu narzędzia ADOS-2. Prowadzimy również specjalistyczną diagnozę ADHD oraz zaburzeń współ-



Impuls- Centrum Rozwoju powstało z myślą o dzieciach, młodzieży i dorosłych, którzy potrzebują rzetelnej pomocy opartej o wiedzę i doświadczenie

istniejących z wykorzystaniem standaryzowanego testu Conners 3 – zarówno u dzieci, jak i dorosłych. Jako jedna z nielicznych w Polsce, nasza poradnia zajmuje się także **diagnozą i terapią mutyzmu selektywnego**, obejmując wsparciem nie tylko dziecko, ale również rodzinę oraz środowisko szkolne. Specjaliści współpracują z placówkami edukacyjnymi, prowadząc szkolenia dla nauczycieli i kadry pedagogicznej, aby dziecko mogło funkcjonować w bezpiecznym i wspierającym otoczeniu.

Dodatkowym atutem jest **współpraca z psychiatrą dziecięcym**, dzięki czemu pacjenci nie muszą miesiącami oczekiwać na konsultację, a proces diagnostyczno-terapeutyczny przebiega sprawnie i kompleksowo.

WYKWALIFIKOWANA KADRA I NAJWYŻSZE STANDARDY PRACY
Impuls – Centrum Rozwoju tworzą doświadczeni specjaliści z zakresu psychologii, pedagogiki, logopedii, neurologopedii i terapii integracji sensorycznej. Każdy z nich posiada wieloletnie przygotowanie zawodowe oraz liczne certyfikaty potwierdzające kwalifikacje.

Kadra regularnie uczestniczy w specjalistycznych szkoleniach, kursach oraz superwizjach, co gwarantuje pracę zgodną z aktualną wiedzą naukową i najwyższymi standardami terapeutycznymi.

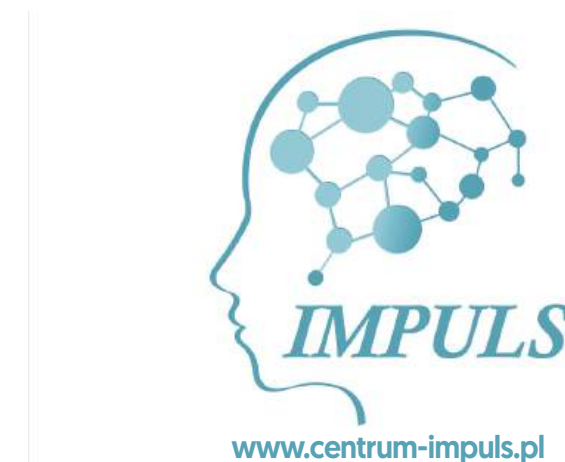
To właśnie stałe doskonalenie i superwizja sprawiają, że poziom świadczonych usług pozostaje na najwyższym poziomie, a terapia przynosi realne i trwałe efekty.

WSPARCIE DLA DZIECI, MŁODZIEŻY I DOROSŁYCH

Impuls - Centrum Rozwoju to miejsce, które oferuje pomoc nie tylko dzieciom, ale również osobom dorosłym. Prowadzona jest terapia psychologiczna oraz psychoterapia, a także wsparcie neurologopedyczne i rehabilitacyjne dla pacjentów po udarach, wylewach i urazach neurologicznych.

INDYWIDUALNE PODEJŚCIE I PARTNERSKA WSPÓŁPRACA Z RODZINĄ

W Impulsie mamy zasadę, że **to terapia ma być dostosowywana do Pacjenta, a nie Pacjent do terapii**. Każda osoba traktowana jest indywidualnie, z uwzględnieniem jej możliwości, potrzeb i tempa rozwoju. Rodzice są aktywną częścią procesu terapeutycznego –



www.centrum-impuls.pl

otrzymują jasne informacje, konkretne wskazówki do pracy w domu oraz bieżące wsparcie. Dzięki temu efekty terapii widoczne są nie tylko w gabinecie, ale także w codziennym życiu dziecka.

BEZPIECZNA PRZESTRZEŃ, W KTÓREJ DZIECKO CZUJE SIĘ DOBRZE

W Impuls- Centrum Rozwoju ogromną wagę przykładamy do atmosfery. Spokój, życzliwość i poczucie bezpieczeństwa sprawiają, że dzieci chętnie uczestniczą w zajęciach, a rodzice mają pewność, że ich dziecko jest w dobrych rękach. Każdy zasługuje na uważność, zrozumienie i profesjonal-

ne wsparcie. Wczesna pomoc może mieć ogromny wpływ na rozwój dziecka, jego pewność siebie oraz jakość życia. **Zapraszamy na diagnozy i terapię dzieci, młodzieży oraz dorosłych.** ■

Impuls - Centrum Rozwoju

Nasze poradnie prowadzimy w:

- Oleśnicy ul. Łąkowa 1f, ul. Wileńska 31g
- we Wrocławiu – Psie Pole, ul. Sienna 11/2

tel. 535 939 292

www.centrum-impuls.pl
fb Impuls-Centrum Rozwoju

MATERIAL PROMOCYJNY

MARKA YUANA

Naturalna pielęgnacja tworzona lokalnie

Zdrowie - Uroda - Fitness

Nowy kosmetyk dwa razy w miesiącu? Bo zadziałał u koleżanki, bo polecała ta dziewczyna z serialu, bo akurat była duża promocja, bo usunie zmarszczki? Efekt - półka w łazience pełna kosmetyków obiecujących szybkie i spektakularne rezultaty; każdy otwarty, niedokończony. Laboratoria tworzą dla nas coraz to nowsze sposoby na piękno i młodość. Im dłuższy skład i bardziej zaawansowana formuła, tym lepiej - przynajmniej w teorii.

Dziś coraz więcej osób zaczyna zadawać sobie pytanie: czy skóra potrzebuje tak wiele, by dobrze funkcjonować? Naturalna pielęgnacja przestaje być niszą modą, a staje się świadomym wyborem. Nie dlatego, że jest „delikatniejsza” czy „słabsza”, ale dlatego, że opiera się na innym podejściu do skóry. Zamiast maskować problemy, stara się wspierać naturalne procesy regeneracyjne, odbudowę bariery ochronnej i równowagę. Takie podejście od lat leży u podstaw marki Yuana, firmy z Bierutowa, która konsekwentnie rozwija receptury oparte na naturze.

Naturalne kosmetyki nie działają słabiej - działają mądrzej

Wbrew obiegowym opiniom, kosmetyki naturalne nie działają gorzej niż konwencjonalne. Działają inaczej. Ich efekty często nie są natychmiastowe, ale bardziej trwałe. Skóra, zamiast być „przyzwyczajana” do intensywnego wsparcia z zewnątrz, uczy się funkcjonować samodzielnie. Właśnie dlatego dobrej jakości naturalne kosmetyki projektowane są tak, by współpracować ze skórą, a nie ją oszukiwać. Kluczową rolę w naturalnej pielęgnacji odgrywają składniki. Krótsze, czytelne, oparte na olejach roślinnych, ekstraktach ziołowych, hydrolatach czy biotechnologicznych składnikach pochodzenia naturalnego. Odpowiednio dobrane skutecznie nawilżają, regenerują i chronią, bez obciążania i podrażnień. W kosmetykach Yuana nacisk kładzie się na jakość surowców, ich pochodzenie oraz realne działanie, a nie na marketingowe dodatki.

Lokalna manufaktura i świadoma produkcja

Wraz z rosnącą świadomością konsumentów wraca także zainteresowanie lokalnością i rzemiosłem. Kosmetyki tworzone w mniejszych, rodzinnych ma-



yuana.pl
www.yuana.pl

nufakturach powstają w krótkich seriach, z większą dbałością o detale i kontrolę jakości. Yuana jest właśnie przykładem marki, która od początku rozwija się w takim modelu - lokalnie, z poszanowaniem natury i tradycyjnego podejścia do tworzenia kosmetyków, ale z wykorzystaniem współczesnej wiedzy kosmetycznej. Czy naturalne kosmetyki są dla każdego? W praktyce - tak. Sprawdzają się szczególnie przy cerze wrażliwej i problematycznej, ale także tej, która po prostu potrzebuje wsparcia i równowagi. Kluczem jest obserwacja własnej skóry i dobór produktów do jej aktualnych potrzeb, a nie do chwilowych trendów.

Naturalna pielęgnacja to nie obietnica szybkiego efektu, ale proces. To wybór jakości zamiast ilości, świadomości zamiast głośnych, lecz często pustych haseł. Coraz więcej osób przekonuje się, że prostota naprawdę działa - szczególnie wtedy, gdy stoi za nią doświadczenie, lokalna produkcja i filozofia bliska naturze, jak w przypadku kosmetyków Yuana. ■

Zapraszamy do odwiedzenia sklepu internetowego www.yuana.pl

– z kodem rabatowym **LOKALNIE15** uzyskasz do 28.02.2025 zniżkę 15% na swoje zakupy!

MATERIAL PROMOCYJNY

TROSZCZYMY SIĘ O PAŃSTWA ZDROWIE



R FUNDACJA REHABILITACJI
Oleśnicki Program
Profilaktyki Wad Postawy
Rehabilitacja Lecznicza



Fundacja serdecznie dziękuje Samorządowi Miasta i Gminy Oleśnica za **33** lata wspierania programu Profilaktyki Wad Postawy

MATERIAŁ PROMOCYJNY

Druga siłownia Xtreme Fitness już w kwietniu. Oleśnica zyska największy klub fitness w mieście

Xtreme Fitness w Oleśnicy nie zwalnia tempa. Dynamiczny rozwój marki i rosnąca liczba klubowiczów sprawiły, że już w kwietniu mieszkańcy miasta zyskają nowoczesną, największą w Oleśnicy przestrzeń do treningów

Jednym z najważniejszych punktów na sportowej mapie Oleśnicy jest Xtreme Fitness – miejsce, które udowadnia, że trening może być nie tylko skuteczny, ale również inspirujący i dostępny dla każdego.

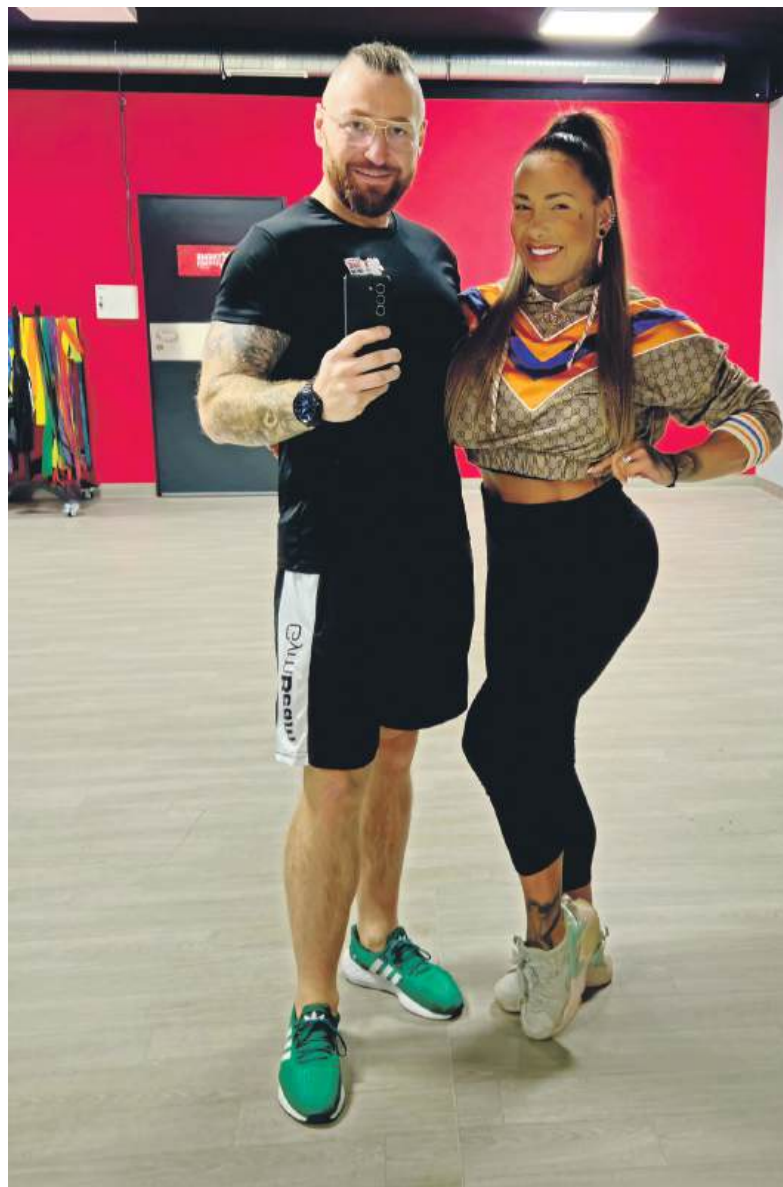
Dynamiczny rozwój klubu sprawił, że już w kwietniu mieszkańcy miasta zyskają kolejne, jeszcze większe miejsce do aktywności – drugą siłownię Xtreme Fitness. Za sukcesem marki stoi właściciel i trener, Patryk Sapela, który od początku stawia na połączenie profesjonalizmu z przyjazną, motywującą atmosferą. To właśnie ta filozofia sprawiła, że klub bardzo szybko stał się jednym z najchętniej odwiedzanych obiektów sportowych w Oleśnicy. Klub od początku przyciąga nie tylko osoby zaawansowane, ale również tych, którzy dopiero rozpoczynają swoją przygodę z aktywnością fizyczną. Regularnie organizowane wydarzenia i akcje motywacyjne dodatkowo integrują lokalną społeczność skupioną wokół sportu.

Bogata oferta zajęć

-Nasza siłownia i klub fitness oferuje pełną gamę możliwości, spełniając oczekiwania nawet najbardziej wymagających klientów – podkreśla właściciel. – Zależy nam na tym, aby każdy znalazł tu coś dla siebie i czuł się swobodnie oraz zmotywowany do działania. – Xtreme Fitness od początku wyróżnia się niezwykle bogatą ofertą zajęć grupowych, prowadzonych od wczesnych godzin porannych aż do wieczora – ponad 50 zajęć tygodniowo. W grafiku znajdują się m.in. TRX, 10xTraining, pilates, zdrowy kręgosłup, strong woman, zumba, bachata, stretching oraz wiele innych aktywności o zróżnicowanej intensywności. Dzięki temu zarówno osoby początkujące, jak i zaawansowane mogą dobrać trening idealnie dopasowany do swoich możliwości. – Zajęcia są tak skonstruowane, aby każdy mógł ćwiczyć w swoim tempie i na swoim poziomie – dodaje właściciel. Dużym atutem jest także elastyczny grafik, który pozwala pogodzić treningi z pracą i innymi obowiązkami.

Atmosfera motywuje do treningów

Nad formą klubowiczów czuwa zespół doświadczonych trenerów personalnych, którzy łączą pasję ze specjalistyczną wiedzą. – Są zwarci i gotowi, by o Was zadbać – śmieje się Patryk. Klienci mogą liczyć na indywidualne plany treningowe, dopasowane do konkretnych celów i potrzeb. Nie bez znaczenia jest również zespół recepcji, który dba o dobrą atmosferę i służy pomocą na każdym etapie treningowej przygody. Uczniowie, studenci oraz seniorzy mogą skorzystać z 20-procentowych zniżek. Xtreme Fitness



Patryk Sapela zgromadził wokół swojej siłowni grupę wspianych trenerów, z których pomocy już korzysta wielu mieszkańców Oleśnicy i okolic



konsekwentnie buduje atmosferę otwartości i wzajemnego wsparcia. – Tutaj nikt nikogo nie ocenia. Czujemy się jak w gronie znajomych, a to bardzo motywuje do regularnych treningów – podkreśla właściciel. Wielu klubowiczów podkreśla, że to właśnie ta atmosfera sprawia, iż trening staje się przyjemnością, a nie obowiązkiem.

Tu będzie bić serce fitnessu

Obecny klub wyposażony jest w sprzęt klasy Premium – ergonomiczne maszyny do treningu siłowego, rozbudowaną strefę cardio oraz strefę funkcjonalną, co pozwala trenować komfortowo i efektywnie. Klub oferuje także wejścia typu „open”, umożliwiające trening bez ograniczeń czasowych. Ogromne zainteresowanie mieszkańców sprawiło, że zapadła decyzja o kolejnym kroku w rozwoju marki. Już 9 kwietnia w nowej galerii handlowej przy ul. Krzywoustego otwarta zostanie druga, większa siłownia Xtreme Fitness, która zajmie ponad 700 m², stając się najwięk-

szym obiektem tego typu w Oleśnicy. – Chcemy, by było to miejsce, które będzie nie tylko motywowało do ćwiczeń, ale także wyznaczało najwyższe standardy wyposażenia – zapowiada Patryk Sapela. Nowy klub zostanie wyposażony w rozbudowaną strefę siłową, liczne bieżnie i rowerki. W planach są także dwa osobne pomieszczenia do zajęć specjalistycznych. Nowa przestrzeń ma ambicję stać się prawdziwym sercem fitnessu w mieście, łącząc nowoczesność z pasją do aktywnego stylu życia. Właściciel siłowni już dzisiaj zaprasza do tego miejsca. •



OLEŚNICA
XTREME
FITNESS
Gyms™

Zapraszamy do współtworzenia najlepszej siłowni w mieście.

Dołącz na naszej wspianiałej Xtremowej rodziny i razem z nami pokaż na co Cię stać!

Oleśnica, ul. Rzemieślnicza 8a

MATERIAŁ PROMOCYJNY

GMINA OLEŚNICA

www.olesnica.wroc.pl



Budżet Gminy Oleśnica na 2026 rok uchwalony jednogłośnie

18 grudnia 2025 r. Rada Gminy Oleśnica podjęła jednogłośnie decyzję w sprawie budżetu na 2026 rok – dokumentu, który wyznacza kierunek rozwoju naszej gminy na najbliższe miesiące. Dzięki niemu będziemy mogli realizować kluczowe inwestycje, wspierać lokalne inicjatywy oraz zapewnić sprawne funkcjonowanie instytucji gminnych.

Chcę podziękować wszystkim Radnym za zaangażowanie i merytoryczne

wsparcie podczas prac nad projektem budżetu. Wasza współpraca i otwartość na dialog pozwoliły wypracować plan finansowy odpowiadający realnym potrzebom mieszkańców, przy zachowaniu rozsądku finansowego. Szczególne podziękowania kieruję do pracowników Urzędu Gminy, a zwłaszcza pani Skarbnik Moniki Warszawskiej, za profesjonalne przygotowanie dokumentu.

Budżet na 2026 rok jest ambitny, a

jednocześnie realistyczny. **Na inwestycje gmina przeznaczona aż 26 milionów złotych, które zostaną wykorzystane na różnorodne działania, m.in.:**

- inwestycje drogowe,
- rozwój sieci kanalizacji sanitarnej,
- dokończenie rozbudowy Szkoły Podstawowej w Smolnej,
- termomodernizację budynków użyteczności publicznej,
- likwidację barier architektonicznych

dla osób z niepełnosprawnościami, ● budowę i modernizację boisk wielofunkcyjnych.

To budżet, który pozwala rozwijać naszą gminę w sposób zrównoważony i odpowiadający realnym potrzebom mieszkańców. Jednogłośnie przyjęcie dokumentu jest dowodem na dobrą współpracę i wspólne zaangażowanie w rozwój naszej społeczności.

Marcin Kasina – Wójt Gminy Oleśnica



Budowa boisk wielofunkcyjnych w m. Dąbrowa, Boguszyce Osiedle i Ligota Mała



Przebudowa drogi gminnej w m. Smardzów etap II



Przebudowa drogi gminnej nr 102167D w m. Świerzna



Budowa chodnika wraz z kanalizacją deszczową w pasie drogi wewnętrznej w m. Nieciszów ul. Lipowa



Trwa budowa świetlicy w Spalicach



Rozbudowa i nadbudowa budynku remizy oraz termomodernizacja budynku remizy w m. Ligota Polska



Przebudowa i zmiana sposobu użytkowania świetlicy wiejskiej w m. Nowoszyce

Budżet Gminy Oleśnica na 2026 rok

Jak wygląda budżet gminy Oleśnica na 2026 rok i jakie inwestycje zaplanowano? Oto najważniejsze informacje.

STRUKTURA BUDŻETU:

Dochody: 126.445.399,35 zł (w tym majątkowe 19 369 174,24)
Przychody: 7.281.175,41 zł
Wydatki: 131.126.574,76 zł (w tym majątkowe 29 565 999,85)
Rozchody: 2.600.000,00 zł
Wynik budżetu: -4.681.175,41 zł

STRUKTURA DOCHODÓW:

Dochody własne: 117.774.072,05 zł w tym:
 ● udział w PIT i CIT 61.205.293,00 zł - 48,40%
 ● środki z Polskiego Ładu 3.242.000,00 zł - 2,56%
 ● środki unijne 3.877.043,65 zł - 3,07%
Subwencja ogólna: 664.631,00 zł - 0,53%
Dotacje celowe z budżetu państwa: 8.006.696,30 zł - 6,33%

INWESTYCJE W 2026 ROKU OGÓLEM: 26.005.999,85 zł:

Rolnictwo i łowiectwo: 3.633.749,10 zł, w tym m.in.:

- Budowa sieci kanalizacji sanitarnej w m. Jenkowice etap IA, II oraz w m. Sokołowice G. Górka etap I,
- Budowa sieci kanalizacji sanitarnej w m. Zimnica

Transport i łączność: 8.603.080,13 zł, w tym m.in.:

- Przebudowa drogi gminnej nr 102167D w m. Świerzna
- Przebudowa drogi gminnej w m. Smardzów etap II
- Przebudowa drogi wewn. ul. Wrzosowa w m. Spalice
- Przebudowa drogi wewn. ul. Mokra w m. Bystre
- Przebudowa drogi wewnętrznej w m. Zarzysko dz. Nr 328

Administracja publiczna: 1.103.423,41 zł, w tym m.in.:

- likwidacja barier osobom niepełnosprawnym poprzez przebudowę wejścia
- Cyberbezpieczny samorząd

Obrona narodowa: 960.000,00 zł, w tym m.in.:

- Rozbudowa Systemu Alarmowania i Ostrzegania na terenie GO
- Budowa schronu, miejsc ukrycia (dokum.)

Bezpieczeństwo publiczne i ochrona ppoż.:

1.500.000,00 zł, w tym m.in.:

- Rozbudowa i nadbudowa budynku remizy oraz termomodernizacja budynku remizy w m. Ligota Polska
- Oświata i wychowanie:** 5.594.751,10 zł, w tym m.in.:
- Rozbudowa SP w Smolnej
 - Termomodernizacja obiektów użyteczności publicznej – SP w m. Sokołowice
 - Budowa boisk wielofunkcyjnych przy SP w m. Ligota Polska, Smolna i Wszechświęte

Gospodarka komunalna i ochrona środowiska:

- 220.000,00 zł, w tym m.in.:
- Zakup traktora do koszenia do sołectwa Nowa Ligota i Bystre
 - Rozbudowa oświetlenia ulicznego w m. Smardzów
 - Rozbudowa oświetlenia ulicznego w m. Nieciszów ul. Polna

Kultura i ochrona dziedzictwa narodowego:

- 1.886.185,06 zł, w tym m.in.:
- Budowa świetlicy wiejskiej w m. Spalice
 - Przebudowa i zmiana sposobu użytkowania świetlicy wiejskiej w m. Nowoszyce
- Kultura fizyczna:** 2.404.811,05 zł, w tym m.in.:
- Budowa boisk wielofunkcyjnych w m. Dąbrowa, Boguszyce Os. I Ligota Mała
 - Budowa boiska do siatkówki w m. Świerzna ■



Budowa sieci kanalizacji sanitarnej w m. Jenkowice etap IA, II oraz w m. Sokołowice G. Górka etap I (kontynuacja)



Przebudowa drogi wewnętrznej dz. nr 225 w m. Dąbrowa (osiedle Jenkowice)

MATERIAŁY PROMOCYJNE

MIASTO I GMINA SYCÓW

www.sycow.pl



Delegacja z partnerskiego Jampola z wizytą w Sycowie

Styczniowy w Sycowie upłynął pod znakiem spotkań i umacniania międzynarodowej współpracy. Miasto gościło delegację z partnerskiego Jampola na Ukrainie, która odwiedziła Syców w ramach rewizyty po niedawnym pobycie sycowskich samorządowców w Jampolu.

W piątek goście zapoznali się z funkcjonowaniem lokalnego samorządu oraz polskiego systemu edu-

cji. Odwiedzili Szkołę Podstawową nr 2 w Sycowie oraz Urząd Miasta, gdzie poznali zasady działania administracji samorządowej. Sobota była okazją do poznania historii i atrakcji Sycowa. Delegacja odwiedziła Muzeum Regionalne oraz Park Miejski. Tego dnia goście wzięli również udział w koncercie charytatywnym na rzecz pomocy rodakom na Wschodzie. W niedzielę delegacja udała się do Wrocławia, gdzie zwiedziła Rynek i Ostrów Tumski. ■



Goście z Ukrainy na spotkaniu z władzami Sycowa

Rekordowy 34. Finał WOŚP w Sycowie



Wolontariusze kolejny raz wyszli na ulice Sycowa

34. Finał Wielkiej Orkiestry Świątecznej Pomocy w Sycowie przeszedł do historii i na długo pozostanie w pamięci mieszkańców. Tegoroczna edycja okazała się rekordowa — oficjalnie udało się zebrać ponad 73 000 zł, co oznacza wynik lepszy niż w roku ubiegłym.

Wydarzenie odbyło się w Miejskim Ośrodku Sportu i Rekreacji, gdzie od samego początku panowała wyjątkowa, pełna energii atmosfera. Sukces finału to efekt ogromnego zaangażowania wielu

osób – organizatorów, wolontariuszy, partnerów oraz uczestników, którzy wspólnie stworzyli niezapomniany dzień pełen atrakcji, muzyki i pozytywnych emocji. Sztab #575WOŚP Syców po raz kolejny udowodnił, że wspólne działanie ma wielką moc. Aktywności przygotowane na finał przyciągnęły mieszkańców w każdym wieku, a uśmiechy, dobra energia i chęć pomagania były widoczne na każdym kroku. To właśnie dzięki takim inicjatywom idea WOŚP niezmiennie łączy ludzi i inspirowała do działania. ■

W Sycowie biło serce Kresów

W hali Miejskiego Ośrodka Sportu i Rekreacji odbywa się XXIII Ogólnopolski Koncert Charytatywny na rzecz pomocy Rodakom na Wschodzie.

Celem inicjatywy było wsparcie Polaków mieszkających poza granicami kraju, szczególnie na wschodzie – często w trudnych warunkach, z dala od ojczyzny, a jednocześnie z niezmiennym przywiązaniem do polskiego języka, kultury, tradycji i historii.

Podczas koncertu publiczność mogła wysłuchać występów zespołów polskich z Ukrainy oraz Kazachstanu, które zaprezentowały bogactwo polskiej kultury pielęgnowanej poza granicami kraju. Kulminacyjnym momentem wydarzenia był koncert kolęd w wykonaniu Justyny Steczkowskiej, która nadała całoci wyjątkowy, świąteczny i bardzo wzruszający charakter.

WSZYSTKIE DROGI PROWADZĄ DO SYCOWA

Gości koncertu witał burmistrz Sycowa Łukasz Kuźmicz, który podkreślał, że wydarzenie łączy nie tylko muzyka i taniec, ale przede wszystkim chęć niesienia pomocy Rodakom mieszkającym za wschodnią granicą Polski. – Ten koncert to piękny przykład tego, że pamiętamy o naszych rodakach na Wschodzie – mówił burmistrz, zaznaczając, że Syców od lat pokazuje, iż jest miastem wrażliwym i odpowiedzialnym społecznie. – Dziś wszystkie drogi prowadzą do Sycowa – dodał.

Szczególne słowa padły również z ust Konsula Generalnego RP Krzysztofa Świdereka, który podkreślał, że to już 23. edycja wydarzenia,



Burmistrz Łukasz Kuźmicz oraz Konsul Generalny RP Krzysztof Świderek



Wspaniały występ na rzecz Polaków na wschodzie



Podczas koncertu w hali MOSiR pracowali wolontariusze

podczas którego – jak mówił – bije serce Kresowian. Konsul od początku jest jednym z najważniejszych „dobrych duchów” koncertu, niezmiennie wspierając ideę pomocy Polakom mieszkającym na Wschodzie.

W tym roku do Sycowa przyjechali także przedstawiciele miasta Jampol z Ukrainy. Ich reprezentantka wyraziła ogromną wdzięczność Ukraińców za pomoc, jakiej od początku wojny doświadczają ze strony Polaków – zarówno instytucjonalnie, jak i w codziennych, ludzkich gestach solidarności.

PODZIELMY SIĘ CHLEBEM

Wymownym i symbolicznym momentem wydarzenia był gest dzielenia się chlebem, którym z publicznością podzielili się Łukasz Kuźmicz oraz Krzysztof Świderek. Przez cały czas trwania koncertu prowadzona była również zbiórka na rzecz Polaków mieszkających na Kresach, stanowiąca realny wymiar wsparcia dla potrzebujących. ■

Rekordowy budżet Gminy Syców na 2026 rok

Wydatki osiągną poziom 145 mln zł, z czego aż 40 mln zł zostanie przeznaczony na inwestycje, które mają bezpośrednio wpłynąć na poprawę jakości życia mieszkańców miasta i sołectw.

Największą pozycją w budżecie pozostaje oświata. Na funkcjonowanie szkół i placówek edukacyjnych zaplanowano blisko 47 mln zł, co potwierdza, że edukacja i rozwój młodego pokolenia są jednym z kluczowych priorytetów gminy. Wśród najważniejszych zadań inwestycyjnych na 2026 rok

znalazł się dalszy ciąg budowy ulicy Malczewskiego. Całkowity koszt tego przedsięwzięcia to około 15 mln zł, z czego 7,4 mln zł zostanie wydatkowane w 2026 roku.

Znaczące środki trafią również na poprawę przestrzeni rekreacyjnej i sportowej. Modernizacja Parku Miejskiego pochłonie około 4 mln zł, a kolejną nowością będzie budowa parku do gry w tenisa i padla, której koszt szacowany jest na 2,5 mln zł. Zaplanowano także modernizację i przebudowę Stadionu Miejskiego za około 2,2 mln zł. Jednym z największych

przedsięwzięć będzie poprawa efektywności energetycznej budynku Urzędu Miasta i Gminy oraz Centrum Kultury. Łączna wartość tego zadania wyniesie około 16 mln zł i ma przynieść zarówno oszczędności w utrzymaniu obiektów, jak i korzyści środowiskowe.

W planach znalazła się także budowa ciągu pieszo-rowerowego przy ul. Kaliskiej oraz modernizacja kilku dróg gminnych, na co przeznaczono około 1,5 mln zł. Ważnym elementem przyszłorocznych działań będzie również utworzenie siatki linii autobusowych na tere-

nie gminy, co ma znacząco poprawić komunikację pomiędzy miejscowościami a miastem Syców.

Gmina nie zapomina także o działaniach społecznych. Blisko 1 mln zł zostanie przeznaczony na wsparcie mieszkańców i lokalnych inicjatyw w ramach Budżetu Obywatelskiego oraz Funduszu Sołectkiego. Planowane dochody gminy w 2026 roku wyniosą 132,2 mln zł, co w połączeniu z rekordowymi wydatkami pokazuje ambitne, prorozwojowe podejście samorządu do przyszłorocznych wyzwań. ■

MATERIAŁY PROMOCYJNE

GMINA DZIADOWA KŁODA

www.dziadowakloda.pl



Koncert Radzowiczian dla podopiecznych DPS



Radzowiczanie zagraли w placówce dla osób potrzebujących

Zespół Radzowiczanie wystąpił dla podopiecznych Domu Pomocy Społecznej w Rościszowie.

Muzyczne spotkanie stało się wyjątkową, świąteczną biesiadą, która dostarczyła mieszkańcom DPS wielu wzruszeń, radości i pozytywnych emocji. Występ był nie tylko okazją do wspólnego spędzenia czasu, ale także pięknym gestem serca wobec osób starszych i potrzebujących bliskości. Jak podkreślają organizatorzy, podopiecz-

ni DPS na długo zapamiętają to spotkanie.

Gminny Ośrodek Kultury złożył zespołowi Radzowiczanie serdeczne podziękowania nie tylko za promocję gminy poprzez muzykę i śpiew, ale przede wszystkim za ogromne zaangażowanie i empatię okazane mieszkańcom domu pomocy społecznej. Podziękowania skierowano również do sołectwa Dziadowa Kłoda, a w szczególności do sołtys Marleny Sędkowskiej, za finansowe wsparcie wyjazdu zespołu. ■

Bartosz Gajda wystąpi w Miłowicach

21 marca 2026 roku o godzinie 19:00 Miłowice zamienią się w prawdziwe centrum polskiego stand-upu. Na scenie wystąpi jeden z najbardziej rozpoznawalnych i charyzmatycznych komików w kraju – Bartosz Gajda, który zaprezentuje swój najnowszy program zatytułowany „Po lecie”. Występ odbędzie się w sali w Miłowicach 28. Cena biletu wynosi 70 zł, a liczba miejsc jest ograniczona. Wejściówki są już dostępne stacjonarnie w Gminnym Ośrodku Kultury w Dziadowej Kłodzie. Organizatorzy zachęcają do wcześniejszego zakupu biletów – zainteresowanie wydarzeniem jest duże, a dobry humor bywa towarem deficytowym. ■



Góralskie kolędy w Dziadowej Kłodzie

Za nami koncert kolęd w wykonaniu zespołu Beskidzkie Zbójce, który zgromadził publiczność spragnioną tradycyjnych melodii w nieco innej, góralskiej odsłonie. Na koncert zaprosił Gminny Ośrodek Kultury. Artyści zaprezentowali znane i lubiane kolędy oraz pastorałki, wzbogacone o charakterystyczne dla góralskiej muzyki brzmienia skrzypiec i akordeonu. ■

Klub Seniora w Dziadowej Kłodzie oficjalnie rozpoczął działalność

W Dziadowej Kłodzie odbyło się uroczyste otwarcie Klubu Seniora, nowej inicjatywy skierowanej do starszych mieszkańców gminy.

Wydarzenie, którego organizatorem był Gminny Ośrodek Kultury, zgromadziło liczne grono seniorów i już na starcie pokazało, jak bardzo potrzebne było to miejsce integracji i aktywności. Frekwencja przerosła oczekiwania organizatorów – do Klubu zapisało się 78 seniorów. Podczas inauguracyjnego spotkania panowała wyjątkowo ciepła i wzruszająca atmosfera. Był to wieczór pełen radości, rozmów i poczucia wspólnoty, który potwierdził, że w lokalnej społeczności drzemie ogromna energia i chęć do działania.

W trakcie wydarzenia wyłoniono również Zarząd Klubu Seniora, który będzie koordynował dalszy rozwój inicjatywy. Funkcję przewodniczącej objęła Halina Basińska, jej zastępcą została Janina Janik, natomiast obowiązki skarbnika powierzono Emilii Kikut. Nowemu Zarządowi złożono gratulacje oraz życzenia owocnej i satysfakcjonującej pracy na rzecz klubu i jego członków. Wyjątkowym elementem spotkania była oprawa artystyczna. O jej niezapomniany charakter zadbał Wójt Gminy Dziadowa Kłoda Robert Fryt, który wraz z



Podczas inauguracji klubu sala w urzędzie wypełniła się seniorami



Gratulacje złożył seniorom wójt Robert Fryt

przyjaciółmi zaprosił uczestników do wspólnego koledowania. Muzyka i śpiew stworzyły niezwykłą atmosferę, łącząc pokolenia i podkre-

ślając integracyjny wymiar wydarzenia.

Organizatorzy podkreślają, że Klub Seniora w Dziadowej Kłodzie pozostaje

Jak się zapisać do Klubu?

Aby się zapisać, wystarczy złożyć odpowiednią deklarację, która dostępna jest w Gminnym Ośrodku Kultury, będącym jednocześnie siedzibą Klubu. Nowo powstały Klub Seniora ma szansę stać się ważnym miejscem spotkań, aktywności i wzajemnego wsparcia, sprawiając, że jesień życia w Dziadowej Kłodzie będzie pełną pasji, energii i uśmiechu.

otwarty dla nowych członków. Do nowo powstałego Klubu mogą dołączyć wszyscy seniorzy mieszkający na terenie gminy. ■

Orkiestra wielkich serc w Miłowicach

Miłowice po raz kolejny udowodniły, że pomaganie nie ma wieku, a wspólne działanie potrafi połączyć całą lokalną społeczność.

W ramach inwestycji wyZa nami 34. Finał Wielkiej Orkiestry Świątecznej Pomocy, zorganizowany przez sztab WOSP przy Zespole Szkolno-Przedszkolnym w Miłowicach, przy wsparciu licznych instytucji, organizacji i mieszkańców gminy. Już w godzinach popołudniowych na ulice wyruszyli wolontariusze sztabu, którym towarzyszyli druhowie OSP Miłowice, Gołębice, Lipka oraz Dziadów Most. Młodzi wolontariusze z puszkami pokazali, że w młodych dłoniach mogą kryć się naprawdę wielkie serca. Z energią, uśmiechem i ogromnym za-



25 stycznia na terenie gminy pojawili się wolontariusze WOŚP

angażowaniem kwestowali na rzecz ratowania zdrowia i życia dzieci. Kulminacyjnym punktem finału było popołudniowo-wieczorne spotkanie na Sali Wiejskiej w Miłowicach, gdzie czekało wiele atrakcji. Program wydarzenia obejmował m.in. występy przedszkolaków i uczniów Zespołu Szkolno-Przedszkolnego, warsztaty tematyczne, malowanie twarzy, szkolenie z pierwszej pomocy i obsługi AED, a także liczne atrakcje dla całych rodzin. Nie zabrakło również domowych wypieków i gorących przekąsek. Tegoroczny finał WOŚP odbywał się pod hasłem pomocy dzieciom z chorobami przewodu pokarmowego. Dzięki zaangażowaniu wielu osób udało się stworzyć wyjątkową atmosferę pełną radości i wspólnego celu. ■

MATERIAŁY PROMOCYJNE

GMINA DOBROSZYCE

www.dobroszyce.pl



Nowi nauczyciele mianowani w gminie

Kadra nauczycielska z Gminy Dobroszyce systematycznie podnosi swoje kwalifikacje zawodowe, co przekłada się na jeszcze lepsze wsparcie uczniów w procesie edukacyjnym.

W grudniu z pozytywnym wynikiem zakończyły się postępowania egzaminacyjne dla nauczycieli ubiegających się o stopień awansu zawodowego nauczyciela mianowanego. W miniony

poniedziałek Wójt Gminy Dobroszyce, Artur Ciosek, uroczyście wręczył akty mianowania nauczycielom pracującym w Szkole Podstawowej im. Ireny Sendlerowej w Dobroszycach. Po uprzednim ślubowaniu akty nadania stopnia nauczyciela mianowanego otrzymali: Marlena Dąbek i Marcin Bielawski. To ważne wyróżnienie jest dowodem na profesjonalizm i zaangażowanie nauczycieli, którzy nieustannie rozwijają swoje umiejętności. ■



Uroczyste wręczenie aktów mianowania

Spotkanie opłatkowe seniorów



Świąteczne spotkanie z seniorami

Ciepła atmosfera panowała podczas spotkania opłatkowego, w którym wzięli udział seniorzy zrzeszeni w Związku Emerytów i Rencistów z Gminy Dobroszyce.

Spotkanie było okazją do składania życzeń świąteczno-noworocznych oraz podkreślenia ważnej roli seniorów w życiu lokalnej społeczności. Podczas wydarzenia wójt Artur Ciosek poinformował o działaniach podejmowanych przez gminę w celu aktywizacji se-

niorów. Wspomniał m.in. o finansowaniu wyjazdów kulturalnych, cyklicznych zajęciach fitness oraz wsparciu różnorodnych form aktywności dla osób starszych, które będą kontynuowane w nadchodzącym roku. Wójt podkreślił również, że samorząd będzie nadal wspierał inicjatywy sprzyjające aktywnemu i zdrowemu stylowi życia seniorów. Poruszono też temat przystąpienia gminy do Ogólnopolskiej Karty Seniora, umożliwiającej korzystanie ze zniżek na wybrane usługi w kraju. ■

Najpiękniejsze iluminacje w gminie Dobroszyce

W Urzędzie Gminy Dobroszyce odbyło się uroczyste wręczenie nagród uczestnikom konkursu na najpiękniejszą iluminację.

Do konkursu zgłoszono osiem posesji, co jest bardzo obiecującym początkiem tej akcji. Komisja konkursowa oceniała dekoracje po zmroku, biorąc pod uwagę m.in. estetykę, kompozycję, oryginalność, spójność stylistyczną, wkład pracy własnej oraz dbałość o detale. Zwycięzcą pierwszego miejsca został Mieczysław Kręcisz z Dobroszyc, który przygotował iluminację inspirowaną motywem biblijnym. Centralnym punktem dekoracji była efektowna szopka bożonarodzeniowa, która zachwycała zarówno mieszkańców, jak i komisję konkursową. Drugie miejsce zajęli Edyta i Wojciech Barańscy z Kolonii Strzelce. Ich posesja wyróżniała się własnoręcznie wykonanymi dekoracjami – drewnianymi gwiazdami i choinkami oraz gipsowymi bombkami w dużym formacie, które nadały całości wyjątkowego charakteru. Na trzecim miejscu uplasował się Adrian Wach z Dobrej, który niemal w całości rozświetlił swoją posesję światłkami, a aranżację uzupełnił ręcznie wykonanymi, drewnianymi prezentami, tworząc



Sekretarz Monika Hołowka i wójt Artur Ciosek wręczyli nagrody właścicielom wyróżnionych posesji

przytulny i bajkowy klimat. Wyróżnienie otrzymała Agnieszka Czerniawska z Dobroszyc. Jej stonowane i wysmakowane iluminacje przyciągały uwagę nietypowym pomysłem – karmnikami dla ptaków zawieszonymi na drzewach iglastych, imitującymi bombki, co zostało wysoko ocenione przez komisję.

Konkurs pokazał, jak mieszkańcy Gminy Dobroszyce potrafią kreatywnie i z sercem przygotować swoje posesje na święta, a także wprowadzić radosny, świąteczny nastrój w lokalnej społeczności. Organizatorzy już zapowiadają, że w przyszłym roku akcja



Tak prezentowała się jedna ze świątecznych iluminacji

będzie kontynuowana, zachęcając do udziału jeszcze większą liczbę mieszkańców. ■

Trzecie urodziny Gminnego Żłobka

W radosnym, wakacyjnym klimacie świętowano trzecie urodziny Żłobka Gminnego w Dobroszycach.

Impreza w stylu hawajskim przyciągnęła barwne stroje, dekoracje, imponującą maszkotkę oraz urodzinowy tort. Żłobek odwiedził wójt Artur Ciosek, który złożył serdeczne życzenia dalszego rozwoju, wielu sukcesów i codziennej radości w opiece nad najmłodszymi. Wójt przekazał także upominki dla placówki i jej podopiecznych. ■



Rekordowy 34. Finał WOŚP w GCK



WOŚP zagrał kolejny raz dzięki ludziom wielkiego serca

W Gminnym Centrum Kultury w Dobroszycach odbył się 34. Finał Wielkiej Orkiestry Świątecznej Pomocy, który przeszedł wszelkie oczekiwania organizatorów.

Tegoroczny finał zakończył się rekordową zbiórką 36 947,45 zł, co jest dowodem

na ogromne zaangażowanie i wielkie serca lokalnej społeczności. Wydarzenie pełne było radości i emocji, szczególnie podczas licytacji, które dostarczyły uczestnikom mnóstwo śmiechu i wzruszeń. Na długo w pamięci pozostanie licytacja ostatniej koszulki, a także pary skarpet, które osiągnęły kwoty 1

680 zł i 1 670 zł dzięki hojności publiczności. Ogromnym zainteresowaniem cieszyła się również licytacja uścisku Pana Prezesa, czyli szefa sztabu WOŚP w Dobroszycach. Organizatorzy podkreślają, że sukces finału to efekt współpracy wielu osób: prowadzących licytację Arkadiusza Łuczaka i Bartosza Kuleczki, wolontariuszy, osób obsługujących puszkę stacjonarną, Koła Gospodyń Wiejskich „Czerwone Korale”, które przygotowało przepyszne ciasta, a także wszystkich uczestników scenicznych występów i osób, które przekazały fanty na licytację. -Udowodniliśmy po prostu, że pomaganie mamy w genach – podkreślają organizatorzy, dziękując wszystkim ludziom dobrej woli za wsparcie tegorocznego finału. ■

MIEDZYBÓRZ

— O S M —

ul. Wrocławska 17, 56-513 Międzybórz

*Okręgowa Spółdzielnia
Mleczarska w Międzybórz
istnieje już ponad 60 lat i do dzisiaj
kontynuuje chlubne tradycje
polskiego mleczarstwa w zakresie
produkcji artykułów nabiałowych
metodami tradycyjnymi*

*W zgodzie
z Naturą*

Spełniając najwyższe kryteria jakości europejskich standardów nasze produkty na każdym etapie produkcji podlegają ciągłej kontroli i analizie. W produkcji nie stosujemy żadnych dodatków i komponentów, dzięki czemu artykuły nabiałowe mają nadzwyczajne walory smakowe i organoleptyczne. Znakomity surowiec pozyskiwany jest przez nasz Zakład z obszaru czystego ekologicznie, usytuowanego wśród pól i dużego kompleksu leśnego, z dala od regionów przemysłowych.

Naturalność naszego tradycyjnego masła, twarogów, śmietan, śmietanek oraz maślanki - według oceny naszych klientów - wyróżnia je spośród wielu innych, dostępnych na polskim rynku produktów. Za jakość wytwarzanych produktów nasza Spółdzielnia otrzymała wiele nagród, medali, statuetek, tytułów i certyfikatów.



www.mleczarniamiedzyborz.pl